

sudenergie

SUDENERGIE

Rapport annuel
2021

Sommaire

1. Préface	01 - 05
2. À propos de SUDenergie	06 - 13
3. Nos activités et projets 2021	14 - 23
4. Notre capital humain	24 - 28
5. Notre engagement	29 - 32
6. Rapport du conseil d'administration	33 - 44
7. Comptes annuels	45 - 50

Assemblée Générale
Exercice 2021 du 6 mai 2022
98e exercice

Préface





Un rapport annuel pas comme les autres !

« Après une deuxième année de crises - pandémie du COVID-19 et crise énergétique - qui nous ont accompagnés tant dans notre vie personnelle que professionnelle, nous avons voulu, dans ce rapport annuel, **faire une place aux femmes et aux hommes de SUDenergie.** Nos collaborateurs ont continué à travailler en toutes circonstances avec un tel dévouement que **nous leur devons tout notre respect.** Pour l'année 2021, nous avons donc décidé de rendre le rapport annuel plus humain. C'est pourquoi vous trouverez dans les pages suivantes des présentations de projets accompagnées de citations de nos collaborateurs et de nos clients. »

Alain Fürpass
Directeur

Romain Rosenfeld
Président

2021

une année passionnante, éprouvante et exigeante !

« L'année 2021 a été marquée par le repositionnement accompagné du changement de nom de la société. **SUDGAZ est devenu SUDenergie !** Ce changement marque l'évolution de la société vers un rôle de distributeur, de fournisseur et de producteur d'énergies et témoigne de son investissement dans la transition énergétique. »

« Le projet de restructuration de notre service client est un projet qui m'importait beaucoup. Ce projet nous a permis de nous montrer plus ouverts et de nous rapprocher de nos clients. Le nouvel accueil et le nouveau site Internet avec l'espace client en sont certainement la preuve. Pour renforcer et professionnaliser notre communication interne et externe à long terme, nous nous sommes également donné les moyens d'embaucher une responsable de la communication. »

« Au niveau projet, beaucoup de choses ont bougé chez SUDenergie : Smartmeter roll-out, nouvelles installations photovoltaïques d'envergure, SUDenergie trail et le projet **SUDWAND** avec le début des premiers travaux ne sont que quelques-uns des projets phares de l'année 2021 ! En juillet 2021, l'un des plus grands projets photovoltaïques réalisés par SUDenergie a été achevé chez **Carrières Feidt**, le 24 septembre 2021 le **SUDenergie Trail** a été inauguré, un projet social avec l'**APEMH au Parc Merveilleux** à Bettembourg, qui me tient particulièrement à cœur, et fin 2021, nous avons réalisé **94 % du Smartmeter roll-out.** »



Alain Fürpass Directeur



Romain Rosenfeld Président

« En 2021, SUDenergie a toutefois dû faire face à quelques défis, à savoir ceux de la pandémie COVID-19 et de la crise énergétique. Chez SUDenergie, nous avons partiellement recouru au télétravail afin de garantir que les services critiques soient opérationnels à tout moment.

La crise énergétique n'a pas non plus épargné SUDenergie et nos clients, et nous avons malheureusement dû augmenter nos prix. Cependant, grâce à notre politique d'achat très diverse, les augmentations de prix sur le marché n'ont été que partiellement répercutées sur nos clients.

De plus, SUDenergie est une entreprise axée sur le bien commun plutôt que sur la maximisation des profits. »

« Le **Mécanisme d'Obligations d'Efficacité Énergétique** nous impose de réaliser des économies d'énergie. C'est un véritable défi, la barre est placée extrêmement haut. En 2021, nous avons **atteint 80 %** de l'obligation, ce qui représente 22.158 MWh d'énergie économisée (l'équivalent de la consommation électrique de 6.925 ménages par an), une vraie réussite ! »

Merci !

« Nous tenons à remercier nos clients dont la fidélité envers SUDenergie est garante de la pérennité de l'entreprise, le personnel de SUDenergie, pour son dévouement et son engagement permanent, démontrés à nouveau dans cette situation de crise globale et nos actionnaires pour leur soutien dans tous nos projets. »

Alain Fürpass
Directeur



Romain Rosenfeld
Président



2

À propos de
SUDenergie

En un coup d'œil

1.152 km
de conduites

155 MNm³
de gaz acheminé

38.153
clients
distribution

4.718
projets d'efficacité
énergétique

37.992
clients
fourniture

77
employés

14
communes

154 MNm³
de gaz fourni

41
projets
photovoltaïques

852
ménages (3 pers.)
peuvent être fournis grâce
à notre énergie, par an

3.030 kWp
de puissance installée

1.773
tonnes
de CO₂ sont ainsi
économisées, par an

L'énergie pour aujourd'hui et demain



SUDenergie est une société anonyme de droit luxembourgeois. L'actionnariat est composé des 14 communes suivantes :

Esch-sur-Alzette, Differdange, Pétange, Schiffflange, Sanem, Käerjeng, Bettembourg, Kayl, Rumelange, Mondercange, Roeser, Reckange-sur-Mess, Dippach, Garnich.

Chaque commune est représentée par au moins un membre au Conseil d'administration.

Conseil d'administration

- Président : **Rosenfeld Romain**
- Vice-président : **Muller Carlo**
- Administrateurs-délégués : **Goelhausen Marco, Hahn Ady, Reding Edy**
- Administrateurs : **De Carolis Antonio, Feiereisen Pierrot, Fohl Georges, Gaspar Serge, Kihn Anne, Kirsch Guy, Kox Martin, Lorsché Josée, Poeckes Laurent, Zwally André**
- Administrateurs représentant le personnel : **Backes Gilles, Weis Jean-Pierre**

Comité de direction

- Président : **Rosenfeld Romain**
- Vice-président : **Muller Carlo**
- Administrateurs-délégués : **Goelhausen Marco, Hahn Ady, Reding Edy**
- Directeur : **Fürpass Alain**

« En tant que distributeur, fournisseur et producteur d'énergies au Luxembourg, nous plaçons l'humain et l'environnement au centre de nos préoccupations. Nous sommes au service de nos clients, de nos collaborateurs, de la population et de nos partenaires, le regard tourné vers les générations futures. Nous investissons aujourd'hui dans les énergies renouvelables, notamment solaire et éolienne, ainsi que dans l'efficacité énergétique pour que demain, nous agissions et vivions dans un monde plus durable. »



Alain Fürpass Directeur

Environnement Social Gouvernance

« Déjà en 2020 nous avons identifié les aspects de notre activité qui, selon nous, ont le plus d'impact sur les trois piliers de la durabilité : Environnement – Social – Gouvernance. C'est la contribution de SUDenergie aux objectifs de développement durable des Nations Unies (ESG). »



Romain Rosenfeld, Président

Critères ESG

Environnement

Protection des ressources, changement climatique stable et innovation

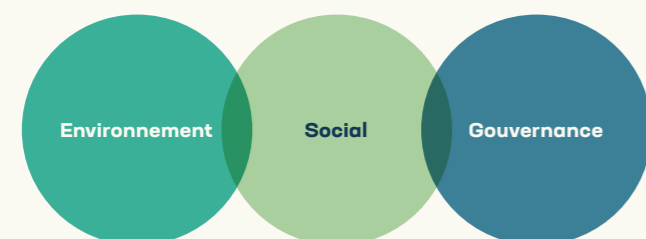
Social

Égalité des chances, emploi, santé, sécurité, éducation et satisfaction

Gouvernance

Croissance économique durable, justice et partenariat

En 2022, le travail pour analyser et documenter les évolutions dans les différents domaines continuera par des groupes de travail en interne.



visitez notre site web pour en savoir plus

Mission

Distributeur, fournisseur et producteur d'énergies, garant d'une gestion durable et de responsabilité envers l'homme et l'environnement.

Vision

Devenir un partenaire de choix en matière de la transition énergétique au Luxembourg.

SUDGAZ gouf SUDenergie

L'année 2021 a aussi été marquée par le changement de nom de SUDGAZ en SUDenergie. Depuis plusieurs années, l'entreprise a constamment évolué vers un distributeur, fournisseur et producteur d'énergies avec une importance croissante des énergies renouvelables.

En effet, prenant notre responsabilité dans la transition énergétique du pays, nous investissons dans des mesures d'efficacité énergétique et nous promovons le développement de l'énergie éolienne depuis 2015 tout comme de l'énergie solaire depuis 2019.

Et ceci en restant fidèle à notre métier principal, l'approvisionnement en gaz naturel.

Un grand pas en avant dans l'évolution de notre entreprise



Afin de manifester cette évolution, nous avons opéré un rebranding conséquent avec le développement d'un nouveau nom ainsi qu'avec un logo et une charte graphique repensés. Sous le nom de SUDenergie, notre positionnement en tant qu'acteur responsable dans la transition énergétique avec la mission et la vision y liées s'accéléra davantage dans les années à venir.

La nouvelle marque se traduit également dans un site internet entièrement remanié et dans le réaménagement de notre accueil.

« La marque SUDenergie intègre notre héritage de plus de 120 ans et en même temps elle démontre notre ambition de jouer un rôle actif dans le développement du système énergétique du futur. »

Alain Fürpass
Directeur





Nos activités et projets 2021

Les nouveaux projets photovoltaïques



Au cours des dernières années, SUDenergie est devenue un acteur reconnu sur le marché des projets photovoltaïques. Tout a commencé en 2019 avec des projets de petite taille, puis un nouveau service « Stratégie et Gestion de Projets » a été créé une année plus tard et dès lors SUDenergie a réalisé plus de 40 centrales photovoltaïques de toutes tailles. En 2021, plusieurs projets d'envergure avec une puissance de 300 kWp ou plus ont vu le jour, témoignant de la bonne évolution de cette nouvelle activité.

Renouvelable Nécessaire Aujourd'hui



Jean-Marc Feireisen
Chef du service Stratégie
et Gestion de Projets

« L'investissement en énergies renouvelables est nécessaire et ce pas plus tard qu'aujourd'hui ! C'est pour cela que chacun des 41 projets photovoltaïques réalisés chez SUDenergie me tient à cœur et je suis content que SUDenergie soit devenue un acteur reconnu sur le terrain. »

En 2021, SUDenergie a planifié, entamé et réalisé plusieurs nouvelles centrales photovoltaïques, dont celle des Carrières Feidt SA à Ernzen et celle du Pétzenhaus dans la Commune de Reckange-sur-Mess.

Projet photovoltaïque

Carrières Feidt

C'était fin 2019 que SUDenergie prenait contact avec Carrières Feidt pour soutenir la société sur la voie de la neutralité climatique. Sur la toiture du hall de production à la carrière d'Ernzen, SUDenergie a installé sa 37^e centrale photovoltaïque, dont la mise en place a été achevée en juillet 2021. La centrale fut inaugurée le 12 octobre 2021 en présence du ministre de l'Énergie et de l'Aménagement du territoire, Claude Turmes, et de la bourgmestre de la Commune de Larochette, Natalie Silva.

« Nous sommes conscients de notre responsabilité envers les ressources utilisées dans notre production et nous voulons préserver au mieux le contexte naturel de nos carrières. C'est dans cette optique que nous nous engageons de manière croissante pour l'écologie et ainsi pour les énergies renouvelables. »

Guy Feidt
Directeur, Carrières Feidt SA

« Nos deux entreprises sont unies dans la volonté de prendre leur responsabilité dans la transition énergétique du pays. Les Carrières Feidt s'engagent à rendre leur consommation électrique climatiquement neutre tandis que nous avons la forte résolution d'augmenter le taux des énergies renouvelables. »

Alain Fürpass
Directeur



Inauguration de la Centrale Photovoltaïque Ernzen



Chiffres clés

Panneaux solaires
882

Puissance installée
313 kWp

Production annuelle
281.700 kWh

Economies en CO₂
183 t/an

besoin en électricité
d'environ 80 ménages



regardez
la vidéo du
projet ici

« La centrale photovoltaïque Carrières Feidt est une des plus grandes installations que nous avons réalisées jusqu'à présent. C'est un projet qui m'a fait énormément de plaisir au vu de sa complexité et de défis techniques. »

Jean-Marc Feiereisen
Chef du service Stratégie et Gestion de Projets

Le toit est mis à disposition par Carrières Feidt dans le cadre d'une location. SUDenergie s'est chargée du développement, du financement et de la construction de la centrale photovoltaïque. Depuis la mise en service, SUDenergie assure également la supervision et la maintenance de l'installation.



Projet photovoltaïque

Pëtzenhaus



« Le projet, achevé en 2021, démontre que les installations photovoltaïques peuvent bien s'intégrer au niveau de l'architecture d'un bâtiment. »

Jean-Marc Feiereisen
Chef du service Stratégie et Gestion de Projets

En 2020, les responsables communaux de la Commune de Reckange-sur-Mess ont donné leur feu vert à la location de la surface du toit du Centre Culturel Pëtzenhaus à SUDenergie pour la mise en place d'une installation photovoltaïque. La surface du toit est louée pour 15 ans, extensible à deux périodes de cinq ans chacune.

Même si du point de vue technique une centrale classique pouvait être installée, le projet présentait quand même une spécificité dans un tout autre domaine :

Chiffres clés

Panneaux solaires
93

Puissance installée
30 kWp

Production annuelle
27.000 kWh

Economies en CO₂
17 t/an

besoin en
électricité
d'environ
8 ménages

« La collaboration avec SUDenergie nous permet de faire de nos bâtiments communaux des producteurs d'énergie renouvelable, ce qui est particulièrement intéressant pour une commune engagée dans la transition énergétique comme la nôtre. A ce jour, SUDenergie a déjà réalisé cinq projets photovoltaïques dans notre commune. Grâce au fait qu'ils s'occupent du projet entier et du financement, tous ces projets se déroulent en toute sérénité pour nous. »

Carlo Muller
Bourgmestre, Commune de Reckange-sur-Mess

au niveau de l'architecture, nous voulions éviter de perturber l'aspect visuel de ce bâtiment historique restauré.

L'image visuelle du Pëtzenhaus avec sa toiture d'ardoise pouvait être préservée grâce à des panneaux solaires spécialement conçus pour ce genre de toit.

SUDenergie s'occupe aussi bien de l'exploitation que de la maintenance de l'installation.

Le projet SUDWAND avance et prend forme

L'idée du projet SUDWAND, avec comme objectif de produire de l'énergie verte, date de 2015 et des analyses pour évaluer le potentiel étaient faites en 2016 et 2017. Après le résultat positif des évaluations, des réunions d'information avec les citoyens des communes éligibles pour la construction d'éoliennes ont eu lieu.

En 2021, nous avons obtenu les autorisations pour les deux premières éoliennes. Ainsi, les préparations de l'aménagement des terrains pour la construction des éoliennes ont pu commencer dans les communes de Mondercange et Roeser début 2022.

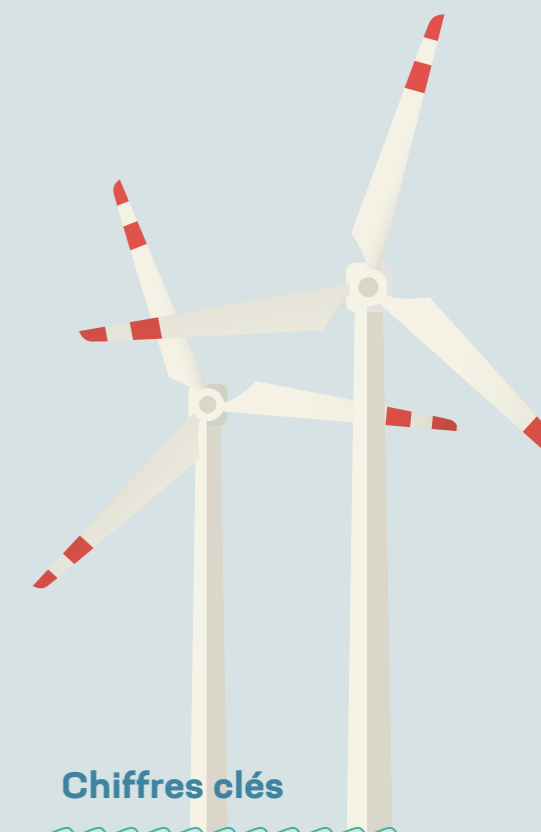
Transition Futur Énergie verte

« Je suis heureux de pouvoir annoncer que nous avons pu commencer les travaux de construction du premier projet éolien SUDWAND dans les communes de Mondercange et Roeser, un projet qui s'insère complètement dans nos objectifs d'investir dans des énergies renouvelables. Nous comptons sur le Gouvernement luxembourgeois pour pouvoir entamer rapidement la construction davantage d'éoliennes sur le territoire du Luxembourg. »

Alain Fürpass
Directeur

L'achèvement des travaux pour l'éolienne dans la commune de Roeser est prévu le 1^{er} juin 2023 et le 30 juin 2023 pour celle dans la commune de Mondercange. Les deux éoliennes produiront environ **15,3 millions de kWh**, ce qui équivaut au besoin en électricité de 3.400 ménages à 4 personnes par an.

A part la production d'énergie verte, un avantage pertinent du projet SUDWAND est que chaque éolienne sera neutre au niveau CO₂ seulement 9 mois après sa mise en service.



Chiffres clés

Éoliennes
2

Puissance de la phase 1
7 MW

Production annuelle
15,3 Mio kWh

Consommation annuelle de
3.400 ménages
à 4 pers. (4.500 kWh/an)

Économies de CO₂
9.960 t CO₂ par an

« Le projet SUDWAND est la preuve que SUDenergie assume le défi et contribue ensemble avec ses actionnaires et ses clients à faire avancer la transition énergétique au Luxembourg. »

Alain Fürpass
Directeur

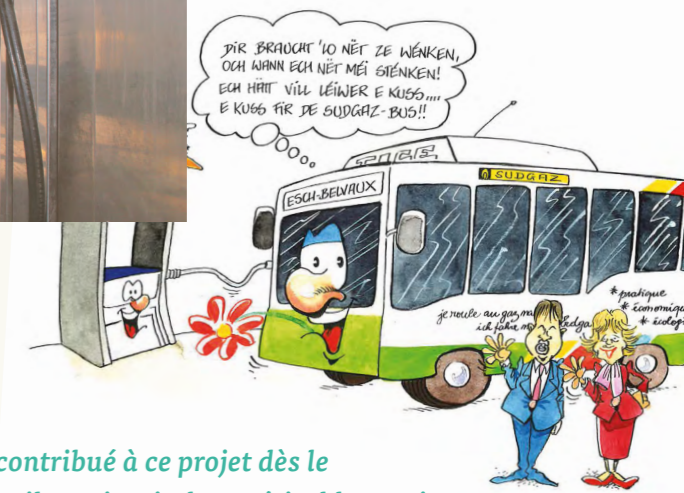
SUDenergie et le T.I.C.E. une véritable success story depuis 1995

Depuis 1995, SUDenergie est partenaire du Syndicat des Tramways Intercommunaux dans le Canton d'Esch (T.I.C.E.) pour approvisionner ses bus roulant au gaz. En 2021, la station actuelle fêtait déjà son 20^e anniversaire, une belle occasion pour retracer l'historique de ce projet de collaboration.

Le 6 juin 1994 l'ancien SUDGAZ a présenté ses deux premières voitures au gaz naturel lors d'une séance d'information sur les véhicules au gaz naturel organisée par le ministère de l'Énergie. C'était à l'époque un projet pilote pour le Luxembourg. Cinq mois plus tard, SUDGAZ a mis en service sa station de gaz naturel afin d'alimenter ses propres voitures.

Grâce aux bonnes expériences avec cette première installation, SUDGAZ et le T.I.C.E., unis dans la motivation de rendre le transport plus écologique, se lancent dans un projet de collaboration. C'est ainsi que le 13 septembre 1995 SUDGAZ ouvre la première et unique station de ravitaillement au gaz naturel pour une flotte de 7 bus roulant au gaz naturel pour le T.I.C.E..

Travail de pionnier Innovation Challenge



« Je suis très fier d'avoir contribué à ce projet dès le premier jour ! À l'époque, il s'agissait d'un véritable essai scientifique, d'un travail de pionnier. Nous pouvions vraiment tout faire, de l'idée au concept, de la mise en œuvre au développement continu. C'est une véritable success story pour SUDenergie et pour le T.I.C.E. Depuis 1995, il n'y a pas eu un seul jour où les bus n'ont pas pu rouler ! »

Au cours des années ce projet pionnier a toujours continué à évoluer, avec le développement du matériel, la construction de la nouvelle station en 2001, des bus supplémentaires et le passage du gaz naturel au gaz naturel bio. Aujourd'hui SUDenergie assure toujours le développement continu du projet ainsi que la maintenance 24h/24 et 7j/7.

« Pour l'avenir, nous nous mettons au défi d'atteindre des objectifs encore plus ambitieux : D'ici 2030, notre flotte de bus pourrait être entièrement convertie aux motorisations alternatives. Dans ce contexte, nous sommes heureux de pouvoir compter sur le partenariat avec SUDenergie. »

Pierre Mellina
Président du T.I.C.E.

« Endlech richteg Gas ginn zu Lëtzebuerg »

Slogan de la première campagne de promotion

- Coût total des investissements 2.000.000 €
- Consommation totale 1995-2021 27.500.000 Nm³
- Compression du gaz de 2,2 bar à 250 bar
- 10 minutes à la station pour une autonomie d'environ 450 km
- T.I.C.E. 60 bus et 1.600.000 Nm³/an



Smartmeter

Un « Smartmeter » est un compteur dit « intelligent » qui dispose de technologies avancées permettant de mesurer à distance les consommations d'énergie de chaque habitation à des intervalles rapprochés, d'enregistrer les valeurs de comptage et de transmettre ces données via le réseau électrique existant vers un système central qui collecte les données en provenance des compteurs.

Dès le début il était clair que le projet visant à remplacer les compteurs classiques par des compteurs intelligents allait devenir un projet à grande échelle qui nécessite patience et persévérance, tel un marathon. Cependant, les restrictions de la pandémie du COVID-19 venaient davantage compliquer les choses. Néanmoins, fin 2021, nos équipes avaient remplacé 94 % des compteurs dans le réseau SUDenergie par des compteurs intelligents, dépassant ainsi l'objectif de 90 % défini par le législateur. Et ceci grâce à un excellent esprit d'équipe où des collègues d'autres services sont venus aider les responsables pour mener à bien ce projet.



Jeff Lang, Chef du Service Comptage

Challenge Travail d'équipe Projet à grande échelle

« Ce projet était certes une obligation légale, mais pour moi personnellement le plus grand défi que je pouvais avoir dans ma vie professionnelle depuis mon arrivée chez SUDenergie en 2017. Depuis le début de ce projet, tous les collaborateurs ont fait preuve d'un énorme esprit d'équipe qui nous a permis de réussir, de manière qu'aujourd'hui il ne nous reste que 6 % des anciens compteurs à remplacer par des compteurs intelligents. Merci à toute l'équipe ! »

Avec l'introduction du compteur intelligent, le consommateur dispose d'informations beaucoup plus détaillées relatives à sa consommation, qui lui permettent de réaliser des économies d'énergie en adaptant ses habitudes. Le « Smartmeter » permet de relever la consommation de gaz naturel à distance et évitera que des agents doivent déranger les clients pour la lecture sur place du compteur.

Les clients de SUDenergie ont accès à la consommation horaire, journalière, mensuelle et annuelle sur le portail mySUDenergie.



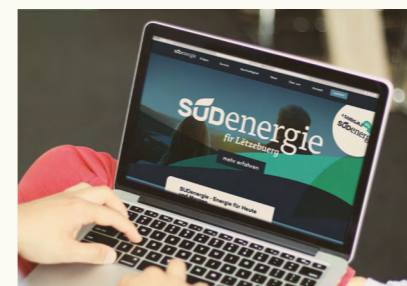
Le service client optimisé pour mieux servir

Un projet phare au niveau interne chez SUDenergie a été la restructuration du service client. Les anciens services ont été regroupés pour former les nouveaux services Front-Office et Back-Office. Les conseillers du service Front-Office sont désormais le premier point de contact pour toutes les questions de nos clients et transfèrent leurs demandes au service compétent si nécessaire. Ce changement se reflète aussi dans la nouvelle architecture de notre agence. L'espace d'accueil

a été entièrement réaménagé avec un concept moderne et accueillant. Les différents guichets ont fait place à un grand comptoir de réception ouvert auquel le client peut s'adresser pour toutes ses questions.

« C'est certainement l'un des projets de 2021 qui me tenait le plus à cœur, et je suis très heureux que notre nouvel espace d'accueil et notre nouveau site web nous permettent d'être encore plus ouverts et plus accessibles pour nos clients. »

Alain Fürpass
Directeur



Découvrez notre nouveau site Internet !
sudenergie.lu

Avec le même esprit, le site web a été complètement refait pour le rendre plus moderne et multilingue, avec une navigation optimisée, un calculateur dédié à la consommation et un nouvel espace client.



**Notre capital
humain**



Chez SUDenergie nous sommes heureux de pouvoir compter sur nos employés et certains nous accompagnent déjà depuis de longues années !

« La responsabilité envers ses employés et l'entraide font de SUDenergie une société où il fait bon travailler. »



Sandra Becker Comptabilité et personnel

« Avec SUDenergie, j'ai eu la chance de pouvoir évoluer en interne. Je suis entré dans la société au service des recouvrements et maintenant j'ai la possibilité de faire avancer les énergies renouvelables. »



Marlon Kirsch Service Stratégie et Gestions de Projets

Pour Sandro de Cecco, Chef du Service Réseau, l'année 2021 marquait son départ en retraite après une longue carrière au sein de notre entreprise.

« J'ai travaillé 39 ans chez SUDenergie. Si je dois choisir un mot qui m'a motivé à rester aussi longtemps dans l'entreprise, c'est le mot **responsabilité**. Ce mot m'a accompagné tout au long de ma carrière. Et puis, le travail ne se fait pas seul, je suis content d'avoir toujours pu compter sur une excellente équipe ! »



Sandro De Cecco anc. Chef du Service Réseau parti en retraite en 2021

<https://youtu.be/jpJRTjsEQoQ>

Diane Thon, collaboratrice depuis plus de dix ans, lui succéda alors en tant que Chef du Service Réseau.



Diane Thon Chef du Service Réseau

« En 2009, j'ai été embauchée chez SUDGAZ dans le service réseau. Je me suis familiarisée avec mon travail et j'ai pu **acquérir de l'expérience** dans le secteur des énergies. Grâce à mes 12 ans d'expérience en interne, je suis maintenant **la responsable du service réseau.** »

Patrick Raffaelli & Raoul Grasser Transmission des savoirs entre générations

« Je suis très chanceux de pouvoir travailler avec Patrick.
C'est un véritable échange et une expérience
enrichissante qui me permet de me préparer à prendre
des responsabilités lorsque Patrick partira à la retraite. »

Raoul Grasser
Responsable Stations de détente



5
Notre
engagement

« SUDenergie et moi, c'est une longue histoire !
Mon père y travaillait déjà et je suis souvent venu
travailler avec lui pendant les vacances scolaires.
En 1988, j'ai commencé à travailler pour SUDenergie.
Je vais bientôt prendre ma retraite, mais travailler
avec Raoul m'a encore une fois donné un **nouvel
élan**. Je suis ravi de pouvoir lui **transmettre mes
connaissances**, ayant en même temps une
expérience enrichissante de pouvoir échanger et
travailler avec un jeune motivé qui a plein d'idées. »

Patrick Raffaelli
Responsable Stations de détente



regardez la
vidéo ici

SUDenergie Trail Parc Merveilleux

Si vous avez récemment visité le Parc Merveilleux de Bettembourg vous avez probablement déjà vu la dernière attraction du parc : **la passerelle SUDenergie Trail**. A travers ce sentier, les enfants apprennent de manière ludique quelles sont les différentes formes d'énergie durable et ce qui est entrepris pour garantir un approvisionnement sûr à l'avenir. Mais également les plus grands peuvent apprendre l'une ou l'autre chose supplémentaire.



« Ce projet reflète non seulement notre engagement social, mais aussi et surtout notre solidarité avec ceux qui sont désavantagés dans leur vie par un handicap. »

Alain Fürpass
Directeur



« C'est un véritable pont entre l'homme et l'animal. La construction de la passerelle en bois d'acacia a été intégralement prise en charge par les équipes techniques de l'APEMH et a commencé juste avant le confinement en mars 2020. Une très belle collaboration ! »

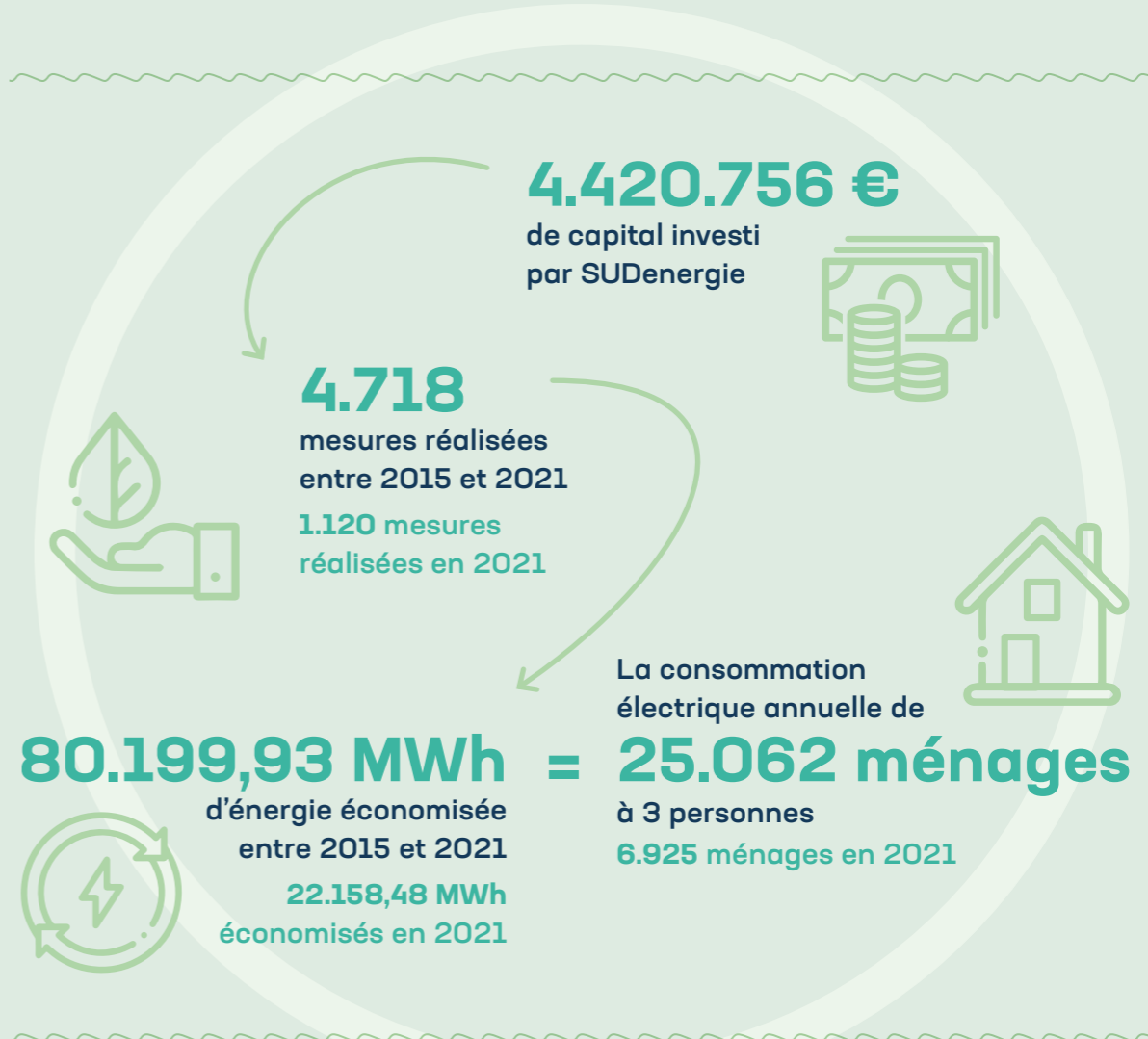
Marc Neu
Chargé de Direction, APEMH

La passerelle avec une longueur de 120 mètres et une hauteur de 2,50 mètres a été construite en collaboration avec le Parc Merveilleux et l'APEMH, l'association qui accompagne des personnes en situation de handicap intellectuel et leurs familles. Un soin particulier a été apporté à l'accessibilité en chaise roulante.

La passerelle offre une vue panoramique sur l'enclos des daims, des dingos et wallabies australiens.

L'inauguration officielle a eu lieu le 24 septembre 2021.

Primes d'efficacité énergétique



Même si c'est le Mécanisme d'Obligations d'Efficacité Énergétique qui nous incite à réaliser des économies d'énergie, les primes d'efficacité énergétique, avec lesquelles nous aidons nos clients à investir dans des projets de rénovation, témoignent aussi de **notre engagement social**. Nous espérons que la subvention

pouvant aller jusqu'à 800€ permet à encore plus de clients résidentiels d'entreprendre des rénovations énergétiques, surtout dans la situation actuelle où les hausses des prix pour l'énergie pèsent lourd sur les ménages. En plus, nous soutenons des projets d'envergure auprès des entreprises.

Label SuperDrecksKëscht® prolongé

En 2021, SUDenergie a obtenu la prolongation du label SuperDrecksKëscht®, qui certifie une entreprise écologiquement responsable selon la norme internationale DIN EN ISO 14024.

Depuis 2008, SUDenergie possède ce label, dont la prolongation se fait après des contrôles réguliers. Il sert à distinguer les entreprises qui s'engagent activement dans une gestion des déchets axée sur la prévention et l'élimination appropriée des produits usés.



Consommation d'électricité 100 % verte



Toute l'électricité consommée par SUDenergie est produite d'énergie renouvelable. En 2021, nous avons conclu avec succès la certification d'après le règlement grand-ducal en question.



Rapport du conseil d'administration

Rapport du conseil d'administration

à l'assemblée générale ordinaire du 6 mai 2022

	2021		2020	
1. FOURNITURE & PRODUCTION				
Total des ventes <i>voir annexe 1</i>	154,38 MNm ³	+ 11,0 %	139,02 MNm ³	- 6,9 %
Total des clients <i>voir annexe 2</i>	37.992	+ 0,5 %	37.811	+ 0,3 %
Prix moyen de gaz naturel hors taxes <i>voir annexe 4</i>	40,45 ct/m ³	+ 26,9 %	31,88 ct/m ³	- 12,5 %
Evolution des productions				
Cogénérations chaleur MWh thermique	4.538 MWh	+ 4,9 %	4.327 MWh	- 6,9 %
Cogénérations électricité MWh électrique	2.878 MWh	+ 17,9 %	2.441 MWh	- 9,4 %
Installations photovoltaïques <i>voir annexe 5</i>	1.045 MWh	+ 178,7 %	375 MWh	+ 306,0 %
Economies d'énergies réalisées	22.158 MWh	+ 41,0 %	15.669 MWh	+ 17,0 %

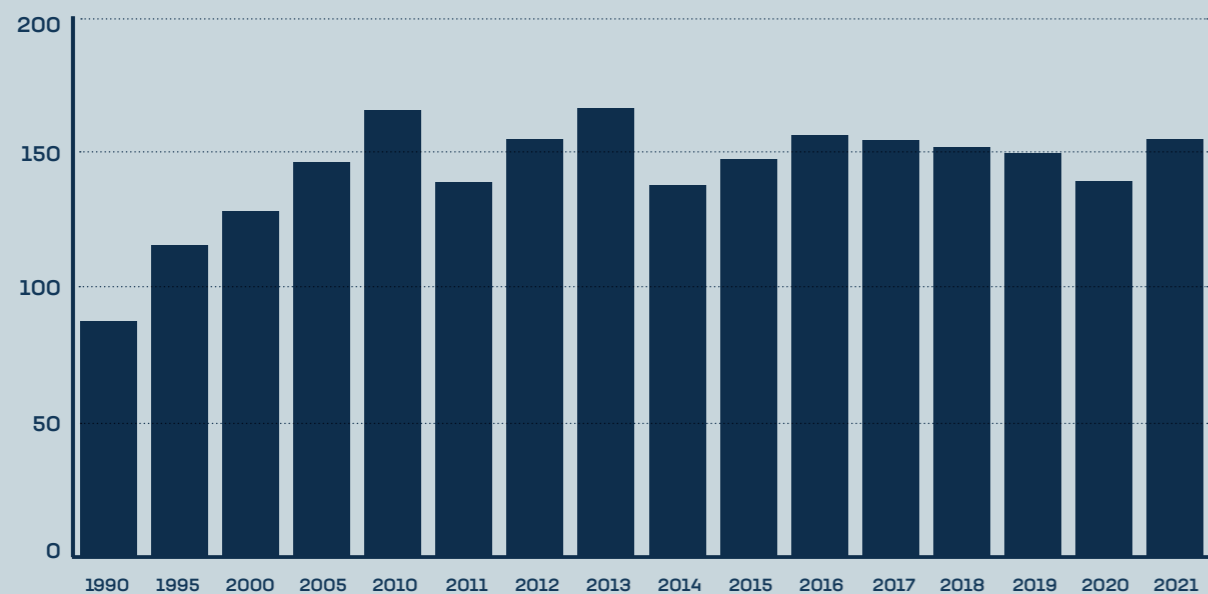
2. DISTRIBUTION				
Total de la quantité de gaz acheminée <i>voir annexe 6</i>	155,08 MNm ³	+ 11,5 %	139,09 MNm ³	- 6,5 %
Total des clients <i>voir annexe 7</i>	38.153	+ 0,9 %	37.829	+ 1,0 %
Evolution des travaux				
Conduites	22,2 km	+ 44,2 %	15,4 km	- 30,0 %
Raccordements	915	+ 3,2 %	887	+ 4,2 %
Nombre de compteurs intelligents installés	35.844	+ 25,2 %	28.634	+ 65,8 %
Nombre de compteurs intelligents communicants	25.053	+ 56,6 %	16.000	+ 84,8 %

	2021		2020	
3. ENTREPRISE				
Evolution des frais				
Amortissements	4,35 M€	+ 25,0 %	3,48 M€	+ 3,0 %
Charges financières	0,02 M€	-	0,02 M€	- 57,1 %
Frais d'entretien réseau	7,92 M€	- 13,1 %	9,11 M€	+ 3,3 %
Frais de personnel	10,38 M€	- 1,9 %	10,59 M€	- 3,8 %
PERSONNEL				
État au	31.12.2021		31.12.2020	
Employés	77	- 4	81	-
RESULTAT DE L'EXERCICE				
Bénéfice reporté au début de l'exercice	22.056		30.124	
Bénéfice de l'exercice	6.122.100		3.898.972	
Bénéfice total à la fin de l'exercice	6.144.156		3.929.096	
Proposition d'affectation du résultat				
Réserve légale	-		-	
Réserve libre	1.250.000		850.000	
Réserve pour investissements	1.000.000		-	
Réserve pour investissements dans énergies renouvelables	1.000.000		-	
Réserve pour investissements informatiques	1.175.000		1.000.000	
Réserve "impôt sur la fortune 2021"	1.752.675		1.627.225	
Réserve "impôt sur la fortune 2016" (reprise)	- 1.499.150		- 1.011.625	
Rémunération aux actionnaires	1.441.440		1.441.440	
Bénéfice à reporter	24.191		22.056	
CHIFFRE D'AFFAIRES	83,50 M€	+ 45,8 %	57,28 M€	- 11,0 %

Ventes de gaz par année

en millions de Nm³

Annexe 1



* - 1 MNm³ = 11,3 GWh

Total MNm³

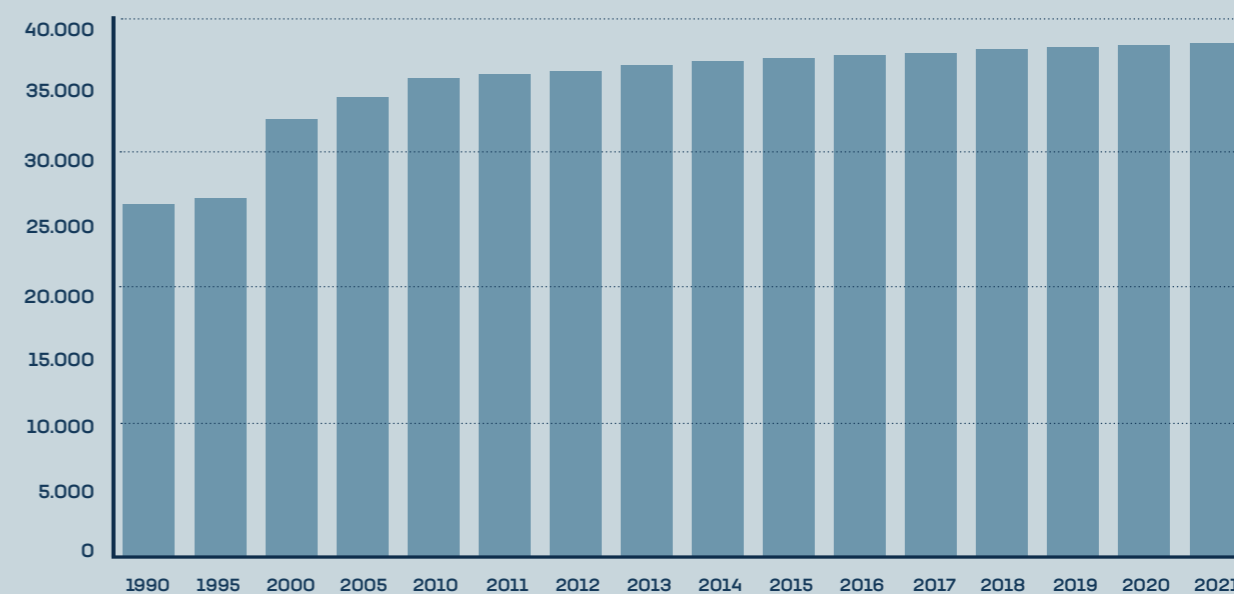
Année	Total MNm ³	GWh*
1990	87,050	992,3
1995	115,221	1.313,5
2000	127,766	1.456,5
2005	145,828	1.662,4
2010	165,313	1.872,5
2011	138,497	1.563,2
2012	154,463	1.735,0
2013	166,004	1.851,7

Année	Total MNm ³	GWh*
2014	137,449	1.539,0
2015	147,174	1.670,6
2016	155,901	1.774,4
2017	154,026	1.754,9
2018	151,399	1.715,8
2019	149,267	1.694,1
2020	139,022	1.586,4
2021	154,378	1.763,0

Nombre de clients (fourniture)

par année

Annexe 2



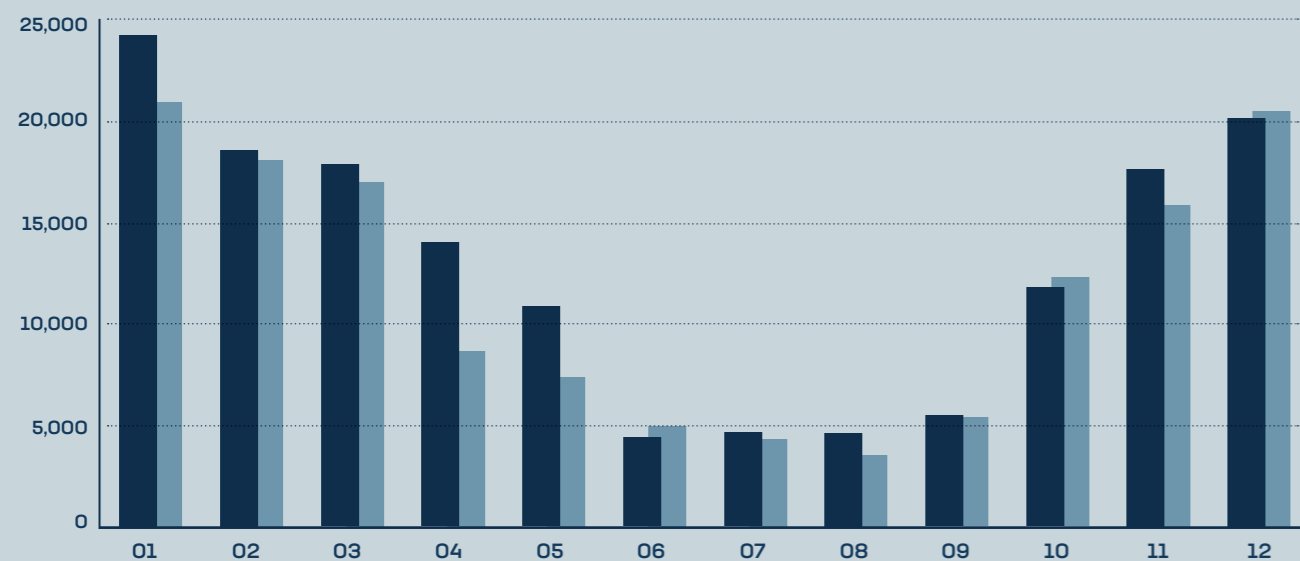
Année	Total
1990	26.065
1995	26.511
2000	32.330
2005	34.021
2010	35.421
2011	35.669
2012	35.942
2013	36.394

Année	Total
2014	36.677
2015	36.884
2016	37.125
2017	37.259
2018	37.527
2019	37.713
2020	37.811
2021	37.992

Fourniture de gaz par mois

en millions de Nm³

Annexe 3

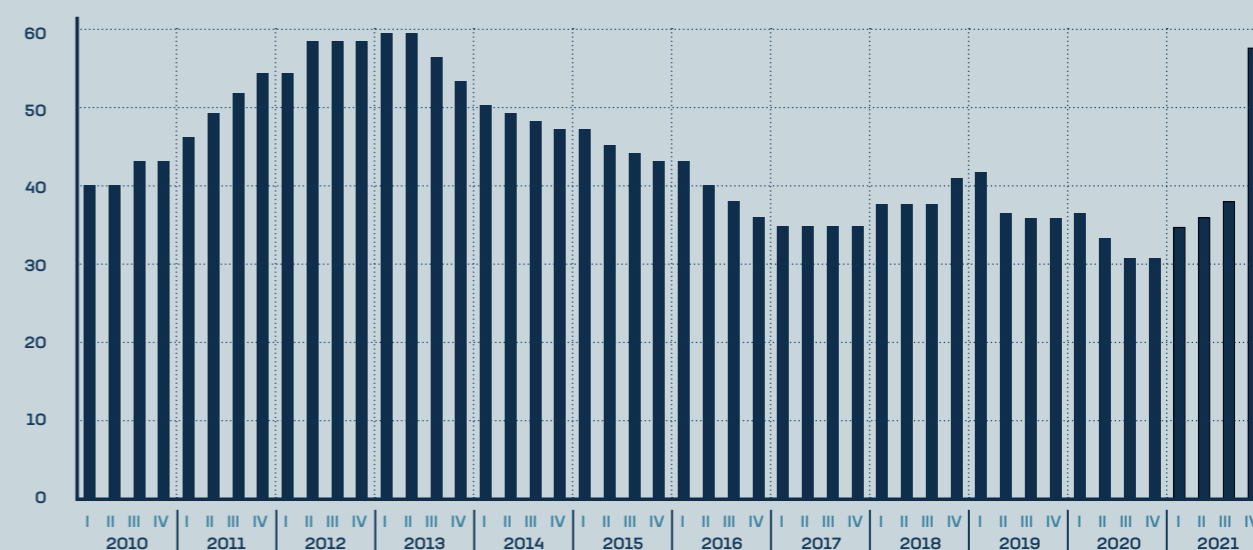


Année Mois	2021 MNm ³	2021 %	2020 MNm ³
01	24,288	15,7	20,954
02	18,577	12,0	18,095
03	17,882	11,6	17,021
04	14,025	9,1	8,665
05	10,859	7,0	7,372
06	4,390	2,8	4,974
07	4,629	3,0	4,332
08	4,620	3,0	3,540
09	5,479	3,5	5,375
10	11,803	7,6	12,287
11	17,638	11,4	15,885
12	20,189	13,1	20,521
TOTAL	154,378	100,0	139,021

Evolution des prix de vente (h.t.)

en ct/m³

Annexe 4



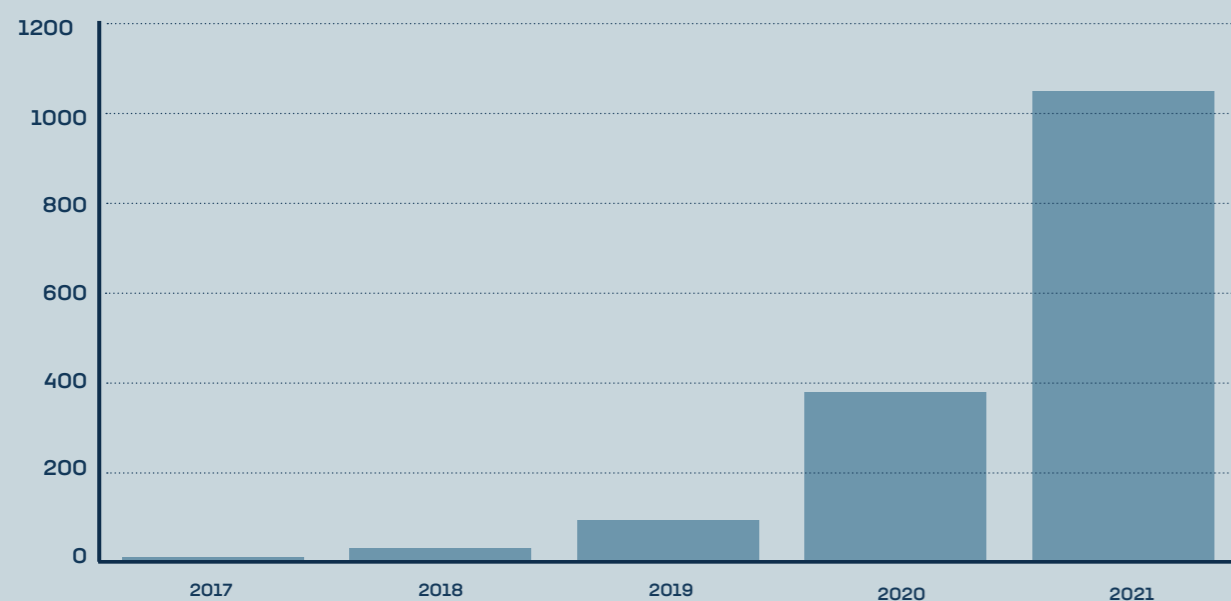
Année	Trimestre	Gaz naturel PCI 10,3 kWh/m ³ ct/m ³
2010	I	39,0
	II	39,0
	III	42,0
	IV	42,0
2011	I	45,0
	II	48,0
	III	50,5
	IV	53,0
2012	I	53,0
	II	57,0
	III	57,0
	IV	57,0
2013	I	58,0
	II	58,0
	III	55,0
	IV	52,0
2014	I	49,0
	II	48,0
	III	47,0
	IV	46,0
2015	I	46,0
	II	44,0
	III	43,0
	IV	42,0

Année	Trimestre	Gaz naturel PCI 10,3 kWh/m ³ ct/m ³
2016	I	42,0
	II	39,0
	III	37,0
	IV	35,0
2017	I	34,0
	II	34,0
	III	34,0
	IV	34,0
2018	I	36,7
	II	36,7
	III	36,7
	IV	39,9
2019	I	40,7
	II	35,5
	III	34,9
	IV	34,9
2020	I	35,5
	II	32,4
	III	29,9
	IV	29,9
2021	I	33,8
	II	35,0
	III	37,0
	IV	56,1

Production photovoltaïque

en MWh

Annexe 5

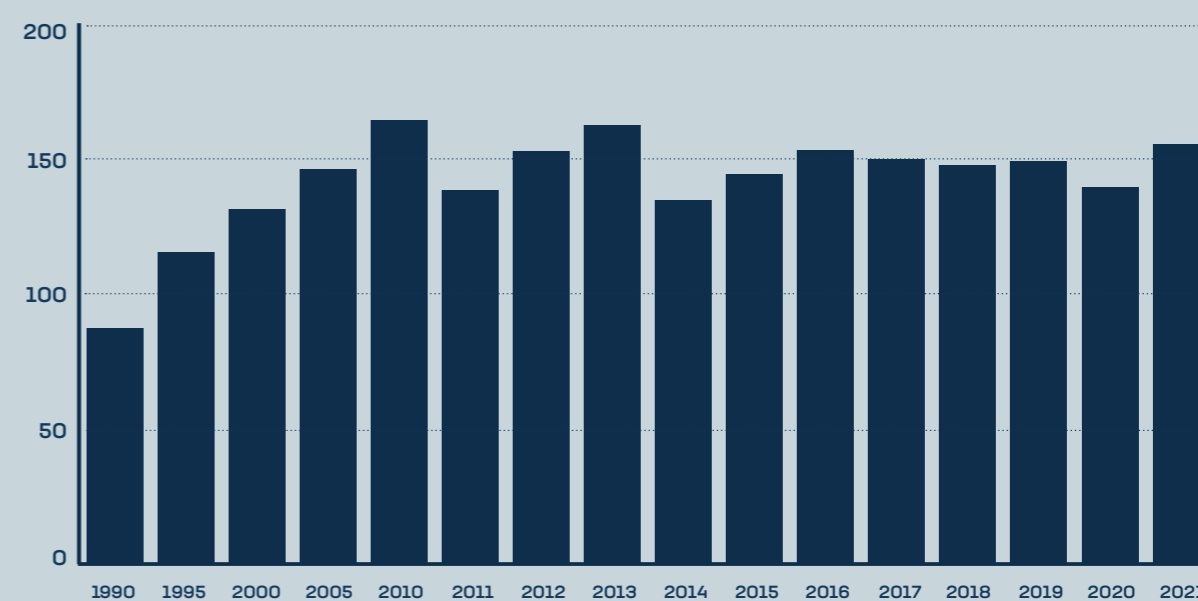


Année	2017	2018	2019	2020	2021
Production photovoltaïque	11 MWh	29 MWh	93 MWh	375 MWh	1.045 MWh

Quantité de gaz acheminée par année

en millions de Nm³

Annexe 6



* - 1 MNm³ - 11,3 GWh

Total MNm³

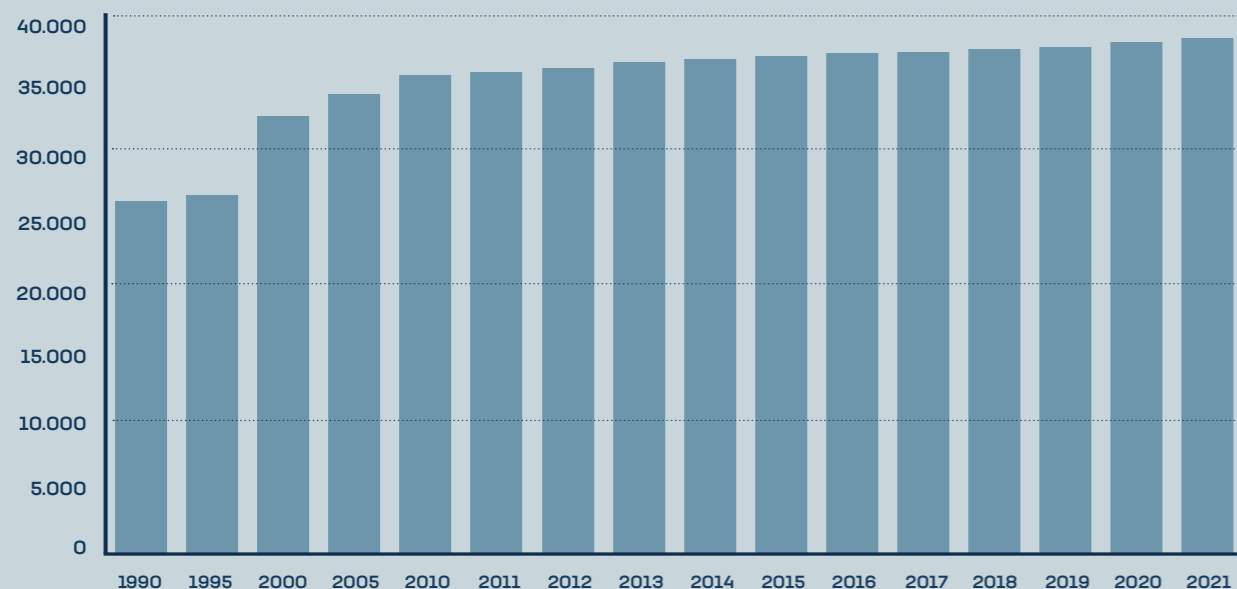
Année	Total MNm ³	GWh*
1990	87,05	989,323
1995	115,22	1.309,487
2000	131,07	1.489,611
2005	145,83	1.658,980
2010	164,08	1.858,587
2011	137,97	1.557,264
2012	152,42	1.712,250
2013	162,15	1.808,843

Année	Total MNm ³	GWh*
2014	134,37	1.504,652
2015	143,98	1.634,324
2016	153,03	1.741,620
2017	149,66	1.704,975
2018	147,33	1.669,509
2019	148,74	1.688,387
2020	139,10	1.587,191
2021	155,08	1.772,515

Nombre de clients (distribution)

par année

Annexe 7

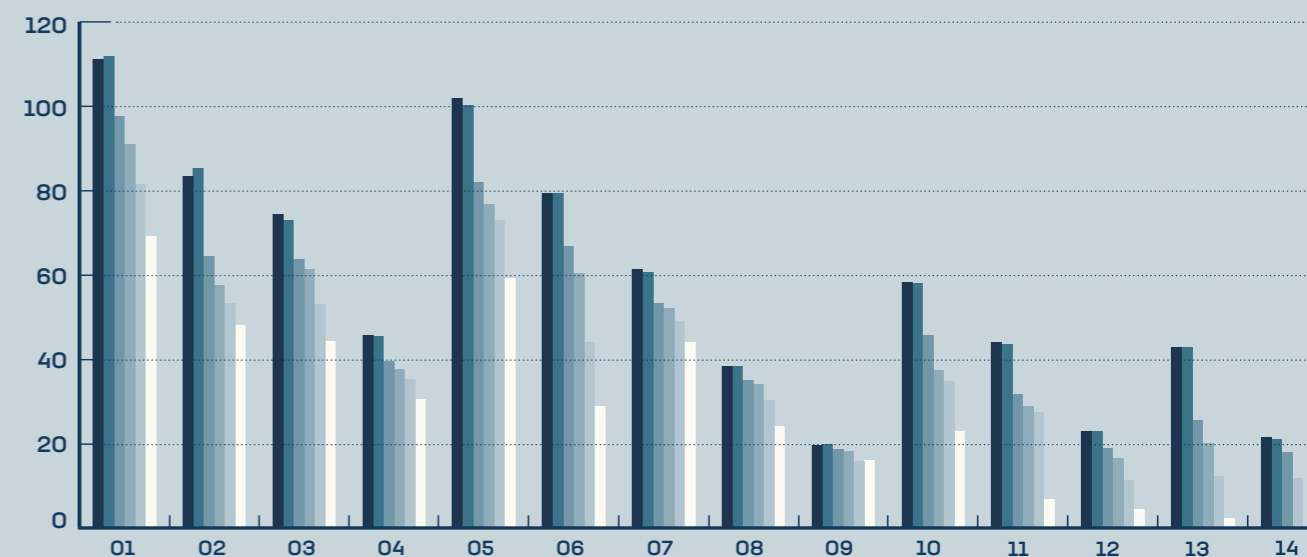


Année	Total	Année	Total
1990	26.065	2014	36.595
1995	26.511	2015	36.798
2000	32.327	2016	36.991
2005	34.021	2017	37.097
2010	35.384	2018	37.327
2011	35.635	2019	37.460
2012	35.894	2020	37.829
2013	36.322	2021	38.153

Réseau basse-pression par commune

en km

Annexe 8

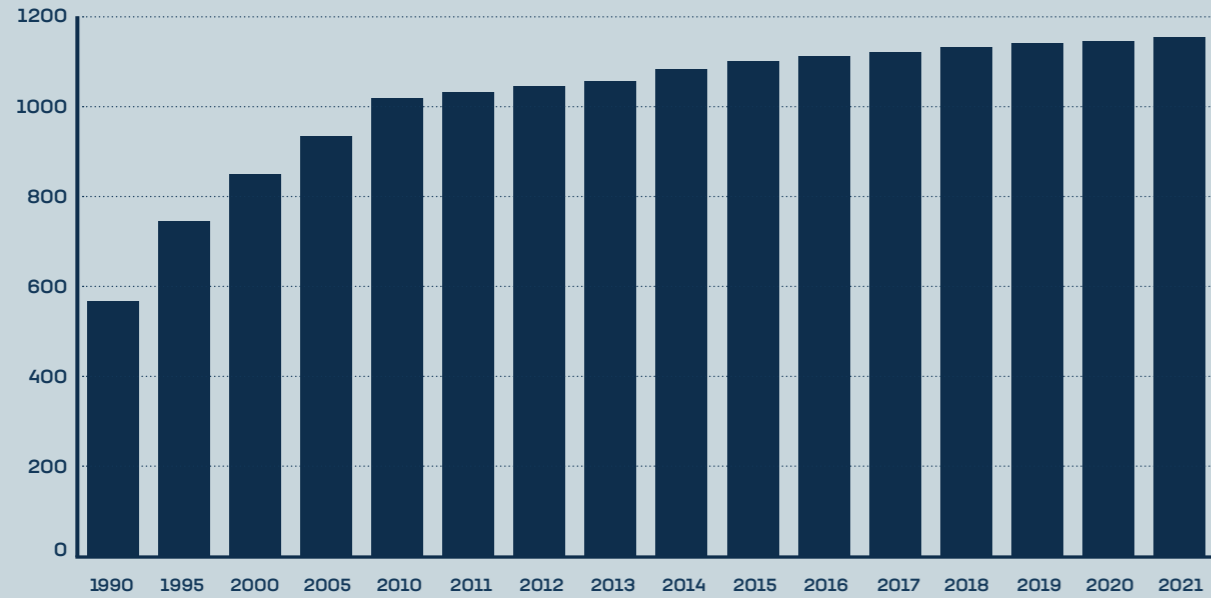


Commune	Conduites (km)					
	2021	2020	2005	2000	1995	1990
01 Esch/Alzette	111,2	111,9	97,6	91,1	81,6	69,4
02 Differdange	83,5	85,4	64,6	57,7	53,5	48,3
03 Petange	74,5	73,1	63,8	61,4	53,2	44,4
04 Schifflange	45,8	45,7	39,7	37,9	35,5	30,6
05 Sanem	102,0	100,4	82,0	76,9	73,2	59,3
06 Kaerjeng	79,5	79,5	66,9	60,6	44,1	29,0
07 Bettembourg	61,5	60,7	53,4	52,3	49,2	44,1
08 Kayl	38,6	38,4	35,3	34,2	30,4	24,4
09 Rumelange	19,9	20,0	18,9	18,4	16,1	16,3
10 Mondrange	58,3	58,1	45,8	37,6	35,0	23,1
11 Roeser	44,1	43,7	31,8	29,0	27,5	6,9
12 Reckange	23,2	23,1	19,0	16,7	11,4	4,6
13 Dippach	43,0	43,1	25,7	20,2	12,5	2,4
14 Garnich	21,6	21,2	18,1	11,9	0,1	
TOTAL	806,7	804,3	662,6	605,9	523,3	402,8

Réseau SUDenergie

en km

Annexe 9



Année	Total Conduites km	Total Conduites Var. %
1990	567,3	
1995	744,2	31,2 %
2000	848,1	14,0 %
2005	932,8	10,0 %
2010	1.017,8	1,9 %
2011	1.030,7	1,3 %
2012	1.044,6	1,3 %
2013	1.056,0	1,1 %

Année	Total Conduites km	Total Conduites Var. %
2014	1.081,0	2,4 %
2015	1.098,7	1,6 %
2016	1.111,5	1,2 %
2017	1.119,5	0,7 %
2018	1.130,4	1,0 %
2019	1.140,5	0,9 %
2020	1.144,8	0,4 %
2021	1.151,9	0,6 %



Comptes
annuels

Bilan

au 31 décembre 2021

ACTIF	31.12.2021	31.12.2020
	€	€
1. ACTIF IMMOBILISÉ	67.754.058	47.097.449
A. Immobilisations Incorporelles	15.188	54.980
1. Concessions, brevets, licences, marques, ainsi que droits et valeurs similaires s'ils ont été acquis à titre onéreux	15.188	54.980
B. Immobilisations Corporelles	26.474.063	23.788.016
1. Terrains et constructions	5.352.613	5.095.849
2. Installations techniques et machines	12.175.565	11.042.964
3. Autres installations, outillage et mobilier	7.632.198	6.103.970
4. Acomptes versés et immobilisations corporelles en cours	1.313.687	1.545.233
C. Immobilisations Financières	41.264.807	23.254.453
1. Parts dans des entreprises liées	1.100.000	1.100.000
2. Titres ayant le caractère d'immobilisations	40.064.807	22.054.453
3. Autres prêts	100.000	100.000
2. ACTIF CIRCULANT	54.777.892	67.084.439
A. Stocks	1.557.027	1.591.381
1. Matières premières et consommables	1.557.027	1.591.381
B. Créances	24.693.117	21.741.628
1. Créances résultant de ventes et prestations de services	7.893.316	3.994.416
2. Créances sur des entreprises liées	2.501.459	2.484.717
3. Autres créances	14.298.342	15.262.495
C. Avoirs en Banques, Avoirs en Compte de Chèques, Postaux, Chèques et Encaisse	28.527.748	43.751.430
3. COMPTES DE RÉGULARISATION	117.883	119.832
TOTAL DU BILAN (Actif)	122.649.833	114.301.720

CAPITAUX PROPRES ET PASSIF	31.12.2021	31.12.2020
	€	€
1. CAPITAUX PROPRES	75.153.231	70.472.571
A. Capital souscrit	3.500.000	3.500.000
B. Réserves	65.509.075	63.043.475
1. Réserve légale	350.000	350.000
2. Autres réserves, y compris la réserve de juste valeur	65.159.075	62.693.475
C. Résultats reportés	22.056	30.124
D. Résultat de l'exercice	6.122.100	3.898.972
2. PROVISIONS	14.841.287	15.214.468
A. Provisions pour pensions et obligations similaires	11.778.950	11.853.917
B. Autres provisions	3.062.337	3.360.551
3. DETTES	28.188.786	23.128.600
A. Dettes envers des établissements de crédit	-	195.314
B. Dettes sur achats et prestations de services	17.049.407	10.505.733
C. Autres dettes	11.139.379	12.427.553
4. COMPTES DE RÉGULARISATION	4.466.529	5.486.081
TOTAL DU BILAN (Capitaux Propres et Passif)	122.649.833	114.301.720

Compte de profits et pertes

de l'exercice 2021

	31.12.2021	31.12.2020
	€	€
1. CHIFFRE D'AFFAIRES NET	83.497.541	57.283.133
2. TRAVAUX EFFECTUÉS par l'entreprise pour elle-même et portés à l'actif	4.376.083	3.971.838
3. AUTRES PRODUITS D'EXPLOITATION	3.367.626	2.116.864
4. MATIÈRES PREMIÈRES ET CONSOMMABLES et autres charges externes	(70.106.007)	(44.909.121)
a) Matières premières et consommables	(61.348.777)	(37.478.756)
b) Autres charges externes	(8.757.230)	(7.430.365)
5. FRAIS DE PERSONNEL	(10.384.471)	(10.585.512)
a) Salaires et traitements	(8.131.883)	(8.088.005)
b) Charges sociales	(1.094.960)	(1.051.524)
c) Autres frais de personnel	(1.157.628)	(1.445.983)
6. CORRECTIONS DE VALEUR	(4.349.649)	(3.478.455)
a) sur frais d'établissement et sur immobilisations corporelles et incorporelles	(4.008.463)	(3.536.981)
b) sur éléments de l'actif circulant	(341.186)	58.526
7. AUTRES CHARGES D'EXPLOITATION	(101.394)	(102.760)
8. PRODUITS PROVENANT d'autres valeurs mobilières, d'autres titres et de créances de l'actif immobilisé	1.138.793	169.533

	31.12.2021	31.12.2020
	€	€
9. AUTRES INTÉRÊTS ET AUTRES PRODUITS FINANCIERS	239.028	216.741
10. CORRECTIONS DE VALEUR SUR IMMOBILISATIONS FINANCIÈRES ET SUR VALEURS MOBILIÈRES FAISANT PARTIE DE L'ACTIF CIRCULANT	31.812	(55.999)
11. INTÉRÊTS ET AUTRES CHARGES FINANCIÈRES	(290.252)	(59.901)
12. IMPÔTS SUR LE RÉSULTAT	(989.559)	(393.400)
13. RÉSULTAT APRÈS IMPÔTS SUR LE RÉSULTAT	6.429.551	4.172.961
14. AUTRES IMPÔTS ne figurant pas sous les postes 1 à 13	(307.451)	(273.989)
15. RÉSULTAT DE L'EXERCICE	6.122.100	3.898.972

Révision des comptes annuels

au 31 décembre 2021

Rapport sur les comptes annuels

Les comptes annuels comprenant le bilan au 31 décembre 2021, le compte de profits et pertes pour l'exercice clos à cette date et les notes aux comptes ont fait l'objet d'un contrôle légal effectué par le cabinet de révision agréé C-CLERC S.A. conformément aux normes internationales d'audit telles qu'adoptées pour le Luxembourg par la Commission de Surveillance du Secteur Financier.

Les comptes annuels clôturés au 31 décembre 2021 sont déposés auprès du Registre de Commerce et des Sociétés de Luxembourg et seront ainsi consultables par le public sur le site internet du RCSL.

Rapport des commissaires de surveillance

L'inventaire et le bilan ont été soumis à un examen approfondi. Tous concordent entre eux et avec les pièces de la comptabilité. En conséquence, nous avons l'honneur de proposer l'adoption du bilan et du compte de profits et pertes 2021 et de l'annexe aux états financiers arrêtés au 31 décembre 2021 à l'Assemblée Générale.

Esch-sur-Alzette, le 26 avril 2022

Les Commissaires de surveillance

& Patrick Cannivé
& Henri Krecké

Conception et coordination

SUDenergie

Interviews et rédaction

Anchor strategies & communication

Réalisation graphique

MEFA

Crédit photos

Sophie Margue, Oli Kerner, Marlon Kirsch,
F'CREATIONS, MEFA, APEMH,
archives SUDenergie

Impression

reka

Copyright

SUDENERGIE SA, mai 2022

Tirage

350 exemplaires

SUDENERGIE SA

B.P. 383

L-4004 Esch-sur-Alzette

150, rue Jean-Pierre Michels

L-4243 Esch-sur-Alzette

RCS • B5248

T (+352) 55 66 55 - 1

F (+352) 57 20 44

info@sudenergie.lu

www.sudenergie.lu

sudenergie
fir Lëtzebuerg



myclimate
Luxembourg

