



120 JOER
SUDGAZ

SUDGAZ S.A.

2019

Rapport

annuel

2019
RAPPORT ANNUEL
SUDGAZ S.A.

Active depuis plus de 120 ans, dans la distribution
et la fourniture de gaz, SUDGAZ a su rester jeune
et dynamique au service de sa clientèle.

Sommaire

La Direction et le Conseil d'Administration	03
Préface	04
SUDGAZ en bref	06
120 ans SUDGAZ	08
Projets photovoltaïques	10
Rapport du Conseil d'Administration	12
Bilan	24
Rapport du Réviseur d'Entreprises	28

Assemblée Générale
Exercice 2019 du 12 juin 2020
96e exercice

Le conseil d'administration

Nous exprimons à tous les membres du personnel nos remerciements pour les efforts accomplis et le dévouement dont ils ont fait preuve pendant l'exercice écoulé.

Esch-sur-Alzette, le 19 mai 2020

Romain ROSENFELD	Président du Conseil d'Administration
Carlo MULLER	Vice-Président
Marco GOELHAUSEN	Administrateur-délégué
Ady HAHN	Administrateur-délégué
Edy REDING	Administrateur-délégué
Antonio DE CAROLIS	Administrateur
Pierrot FEIEREISEN	Administrateur
Georges FOHL	Administrateur
Serge GASPARD	Administrateur
Marc HANSEN	Administrateur
Guy KIRSCH	Administrateur
Martin KOX	Administrateur
Josée LORSCHÉ	Administrateur
Laurent POECKES	Administrateur
André ZWALLY	Administrateur
Guy EISCHEN	Administrateur représentant le personnel
Daniel HAGER	Administrateur représentant le personnel
Alain FÜRPASS	Directeur

Préface



L'année 2019 était marquée par des investissements conséquents tant au niveau de la distribution qu'au niveau de la fourniture afin de préparer et répondre aux défis que présente notamment la transition énergétique.

Au cours de l'année 2019 SUDGAZ a dû procéder à une seule hausse du prix de vente en début d'année pour répondre aux évolutions du marché, mais a pu ensuite procéder à deux baisses consécutives pour passer à 34,85 ct/m³. Nous avons vendu 149,3 Mm³, ce qui signifie une légère baisse de 1,4 % par rapport à l'exercice précédent. Le nombre de nos clients continue à augmenter de 0,5 % en 2019 pour passer à 37.713.

SUDGAZ a réalisé des investissements importants dans ses infrastructures afin de maintenir le réseau à un niveau très fiable et sûr, de garantir les meilleures conditions d'acheminement du gaz naturel à ses clients et de faire avancer le Roll-out du comptage intelligent. Ainsi au cours de l'année 2019, 22 km de conduites principales et 851 raccordements ont été rajoutés ou renouvelés, 856 km du réseau ont été contrôlés et 10.125 compteurs intelligents ont été posés (+ 204 % par rapport à 2018). Le réseau de distribution a désormais une longueur totale de 1.141 km.

Le métier principal de SUDGAZ est certes la distribution et la fourniture du gaz naturel mais en tant qu'acteur responsable sur le

marché de l'énergie au Luxembourg, elle est disposée à assumer ses responsabilités et à soutenir la transition énergétique. Dans cette optique SUDGAZ soutient, d'un côté des projets d'économies d'énergie et de l'autre côté, elle promeut des projets d'énergies renouvelables.

SUDGAZ a mis en place un système de primes pour inciter ses clients à réaliser des économies d'énergie. Ainsi en 2019, 790 projets ont été soutenus et un équivalent de 13.397 MWh ont pu être économisés. Depuis 2015 SUDGAZ a su économiser 42.373 MWh auprès des clients finaux ce qui équivaut à la consommation d'énergie électrique de 13.240 ménages (ménage à 3 personnes (3.200 kWh/an)).

Dans le domaine des énergies renouvelables, SUDGAZ a, à côté du projet SUDWAND qui a pour but de produire de l'énergie verte par des éoliennes, lancé officiellement le projet de construction de centrales photovoltaïques. L'année passée nous avons réalisé 11 projets, ayant ensemble une puissance installée de 295 kWp et produisant de l'électricité verte pour 86 ménages. Nous avons également participé à l'appel d'offres du 11 septembre 2019 portant sur la réalisation et l'exploitation de centrales de production d'électricité à partir de l'énergie solaire photovoltaïque et

nous avons été retenus avec nos 3 projets, ayant ensemble une puissance installée de 969 kWp. Tous ces projets s'inscrivent dans la volonté de SUDGAZ de se positionner également comme producteur d'énergies vertes. Reste à noter qu'en novembre 2019 nous avons reçu de l'ambassade d'Autriche le « National Energy Globe Award » pour notre projet futuriste et innovant qu'est la première route solaire au Luxembourg et se situant sur le parking de la commune de Sanem.

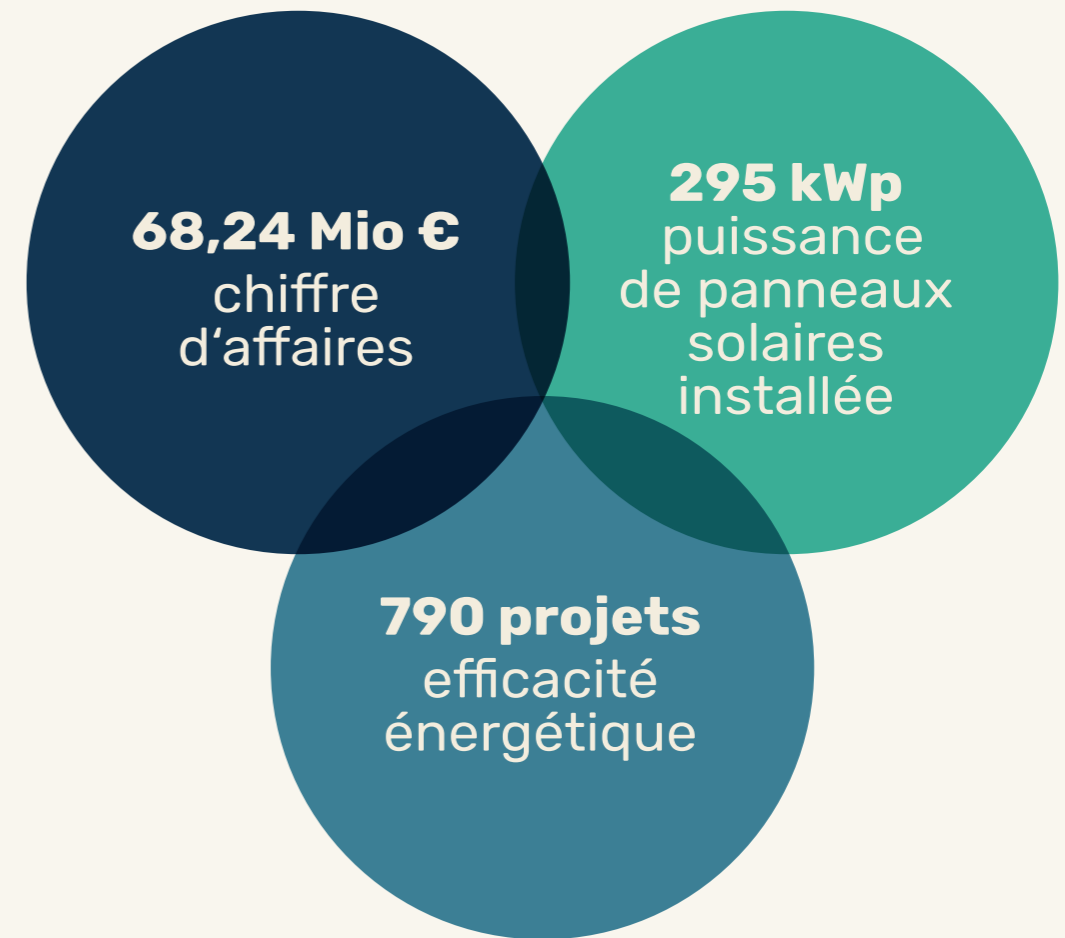
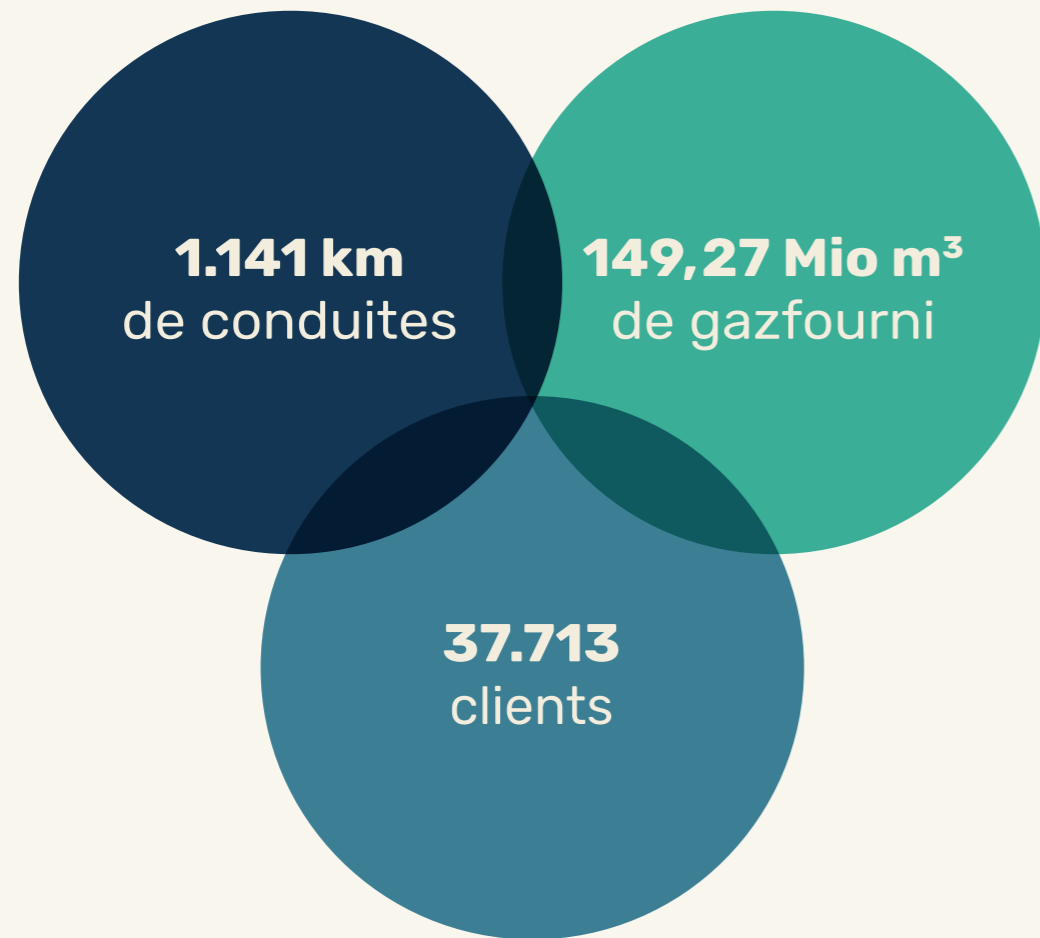
Pour les bons résultats d'exploitation de l'année 2019, nous tenons à remercier les principaux acteurs:

- Les clients, dont la fidélité envers SUDGAZ est garante de la pérennité de l'entreprise
- Le personnel de SUDGAZ, pour leur dévouement et leur engagement permanent

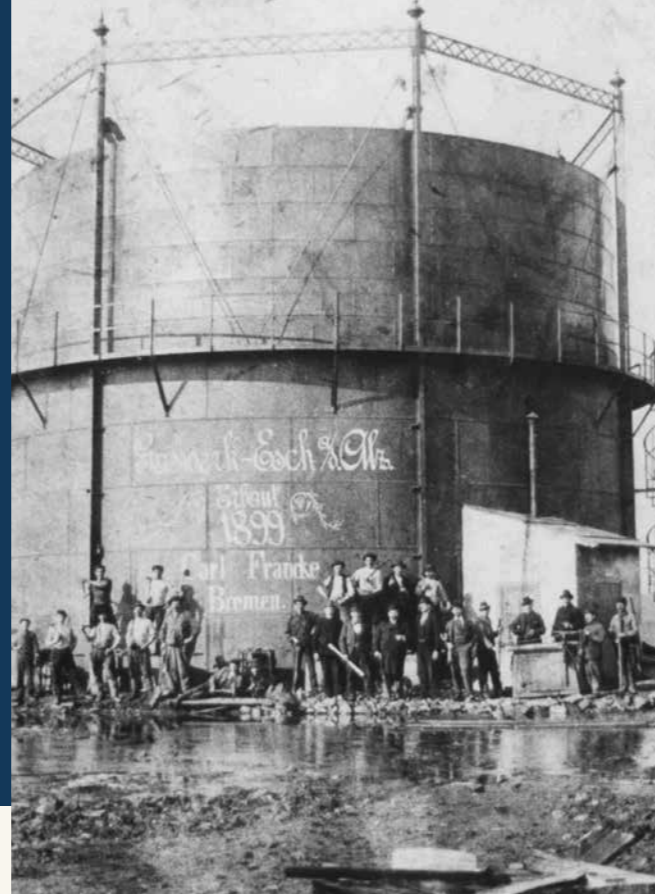
Pour finir SUDGAZ est fière d'annoncer qu'elle a soufflé ses 120 bougies en 2019 et qu'elle a bel et bien l'intention de redoubler d'efforts envers ses clients pour poursuivre sa longévité.

Romain ROSENFELD | Président
Alain FÜRPASS | Directeur

SUDGAZ en bref



120 ans SUDGAZ



SUDGAZ est fière d'annoncer qu'elle a soufflé ses 120 bougies en 2019 et qu'elle a bel et bien l'intention de redoubler d'efforts envers ses clients pour poursuivre sa longévité.

Créée en 1899, l'Usine à Gaz d'Esch était à l'époque une cokerie produisant du gaz de ville. Ce n'est qu'en 1972 que le gaz naturel fut introduit.

En 1989 l'Usine à Gaz devient SUDGAZ et a parcouru depuis un long chemin pour devenir une société moderne et fiable, constituée de 14 communes actionnaires.

SUDGAZ a su s'adapter au fil du temps, pour pouvoir offrir à ses clients dans les meilleures conditions une énergie sûre et propre.

SUDGAZ tient à remercier ses clients, dont la fidélité envers elle est garante de la pérennité de l'entreprise.

Le métier principal de SUDGAZ est certes la distribution et la fourniture du gaz naturel mais en tant qu'acteur responsable sur le marché de l'énergie au Luxembourg, elle est disposée à assumer ses responsabilités et à soutenir la transition énergétique.

Ensemble avec ses communes actionnaires, SUDGAZ n'a pas seulement lancé le projet SUDWAND, afin de produire de l'énergie verte par des éoliennes, mais développe et exploite également des centrales photovoltaïques.

Ces projets s'inscrivent dans la volonté de SUDGAZ de se positionner à l'avenir également comme producteur d'énergies vertes locales.



Projets photovoltaïques



En 2019 SUDGAZ a réalisé 11 projets, ayant ensemble une puissance installée de 295 kWp et produisant de l'électricité verte pour 86 ménages. SUDGAZ a également participé à l'appel d'offres du 11 septembre 2019 portant sur la réalisation et l'exploitation de centrales de production d'électricité à partir de l'énergie solaire photovoltaïque et a été retenue avec ses 3 projets, ayant ensemble une puissance installée de 969 kWp.

SUDGAZ a reçu de l'ambassade d'Autriche le « National Energy Globe Award » pour notre projet futuriste et innovant qu'est la première route solaire au Luxembourg et se situant sur le parking de la commune de Sanem.



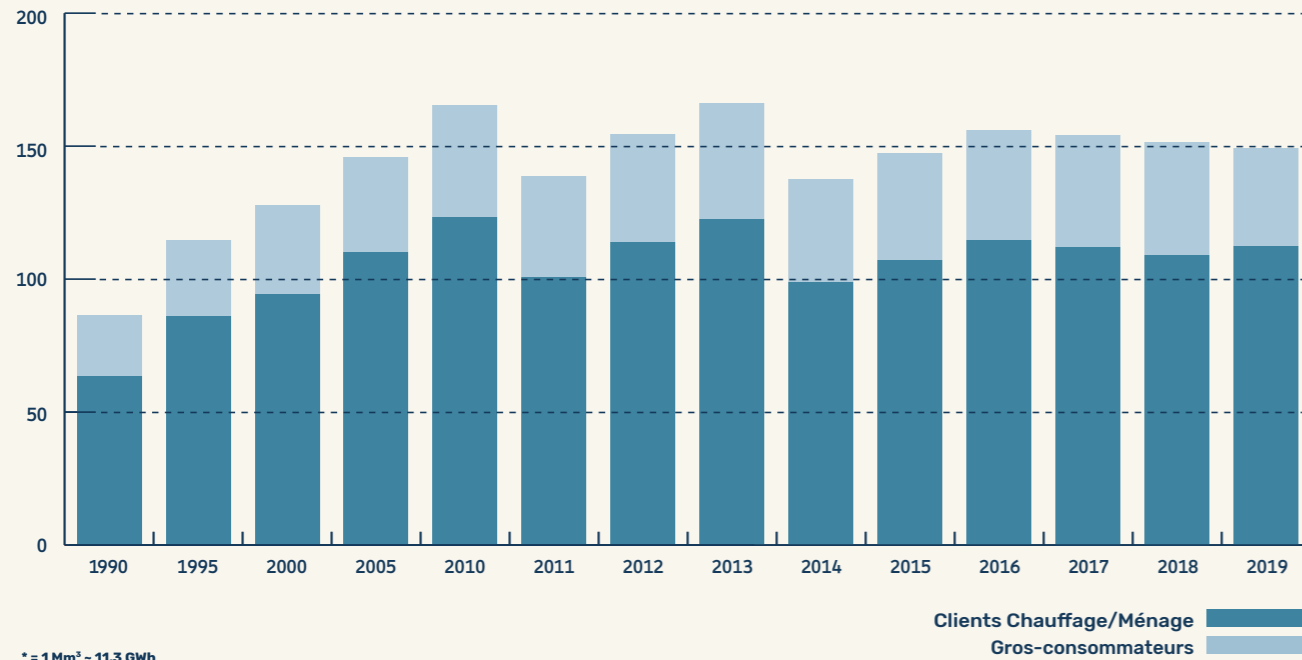
Rapport du conseil d'administration à l'assemblée générale ordinaire du 12 juin 2020

	2019		2018	
1. EVOLUTION DES VENTES				
Chauffage	112,31 Mm³	+3,0 %	109,08 Mm³	-2,7 %
Gros consommateurs	36,96 Mm³	-12,7 %	42,32 Mm³	+0,8 %
TOTAL VENTES (voir annexe 1)	149,27 Mm³	-1,4 %	151,4 Mm³	-1,7 %
Cogénérations				
Vente électricité (Ecole Brill Esch/Alzette)	1.071 MWh	-20,5 %	1.348 MWh	+8,4 %
Vente chaleur (Ecole Brill Esch/Alzette)	2.642 MWh	+11,9 %	2.360 MWh	-2,8 %
Vente électricité (Centre Sportif Pétange)	1.622 MWh	+20 %	1.352 MWh	-7,5 %
Vente chaleur (Centre Sportif Pétange)	2.007 MWh	+15,4 %	1.739 MWh	-6,5 %
Chiffre d'affaires	68,24 M€	-0,06 %	68,28 M€	+9,6 %
2. EVOLUTION DU NOMBRE DE CLIENTS				
Chauffage et ménage	37.545	+0,5 %	37.367	+0,7 %
Gros consommateurs	168	+5,0 %	160	-1,2 %
TOTAL CLIENTS (voir annexe 2)	37.713	+0,5 %	37.527	+0,7 %
3. EVOLUTION DES FRAIS				
Amortissements	3,38 M€	+13,7 %	2,97 M€	+10,4 %
Charges financières	0,04 M€	-56,1 %	0,08 M€	-11,1 %
Frais d'entretien réseau	8,82 M€	+21,3 %	7,27 M€	+8,5 %
Frais de personnel	11,01 M€	-12,2 %	12,54 M€	+26,8 %
4. EVOLUTION DES TRAVAUX				
Conduites (b.p.+m.p.+h.p.)				
Nouvelles	10,5 km	-3,7 %	10,9 km	+55,7 %
Remplacées	11,5 km	+27,8 %	9,0 km	-21,7 %
TOTAL	22,0 km	+10,6 %	19,9 km	+7,6 %
Postes de détente				
Nouveaux	9	-17	26	+18
Remplacés/rénovés	28	+10	18	+11
TOTAL	37	-7	44	+29

	2019		2018	
Raccordements				
Nouveaux	276	-5,8 %	293	+1,7 %
Remplacés	575	+15,9 %	496	+0,4 %
TOTAL	851	+7,9 %	789	+0,9 %
5. EVOLUTION DES PRIX (Hors TVA)				
Gaz naturel (voir annexe 5)				
Gaz naturel (sans taxes)	36,45 ct/m³	-2,7 %	37,45 ct/m³	+10,1 %
Gasoil domestique	62,49 ct/l	+10,5 %	56,56 ct/l	+4,8 %
6. PERSONNEL				
État au:	31.12.2019		31.12.2018	
Employés:	81	-2	83	+5
7. RESULTAT DE L'EXERCICE				
Bénéfice reporté au début de l'exercice	9.443		70.699	
Bénéfice de l'exercice	5.718.396		3.919.484	
Bénéfice total à la fin de l'exercice	5.727.839		3.990.183	
Proposition d'affectation du résultat				
Réserve légale	-		-	
Réserve libre	750.000		-	
Réserve pour investissements	800.000		-	
Réserve pour investissements dans énergies renouvelables	1.050.000		950.000	
Réserve pour investissements informatiques	1.000.0000		750.000	
Réserve "impôt sur la fortune 2019"	1.558.300		1.453.300	
Réserve "impôt sur la fortune 2014" (remise)	-902.025		-614.000	
Rémunération aux actionnaires	1.441.440		1.441.440	
Bénéfice à reporter	30.124		9.443	

Ventes de gaz par année en millions de m³

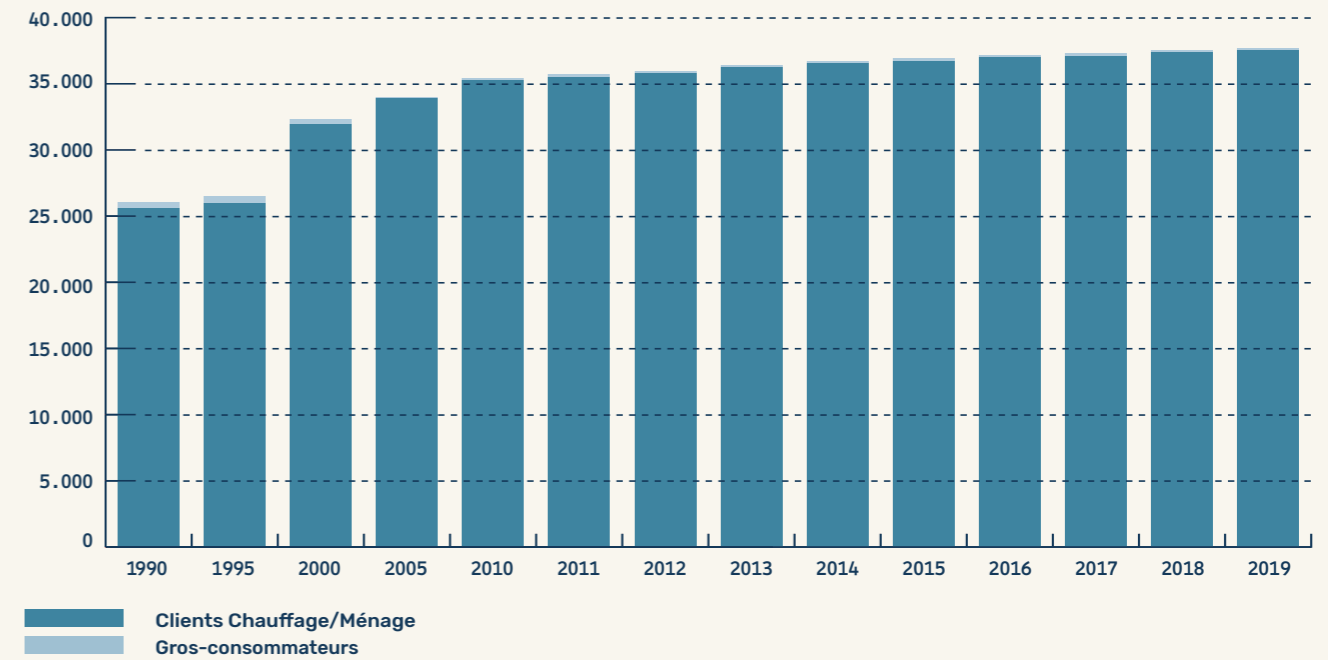
Annexe 1



Année	Total Mm ³	GWh*	Clients Chauffage Mm ³	Gros-consommateurs Mm ³	NGV Mm ³
1990	87,050	992,3	63,485	22,878	
1995	115,221	1.313,5	86,001	28,676	0,078
2000	127,766	1.456,5	94,391	33,375	0,546
2005	145,828	1.662,4	109,864	35,964	0,696
2010	165,313	1.872,5	123,261	42,052	1,211
2011	138,497	1.563,2	100,806	37,690	1,275
2012	154,463	1.735,0	113,694	40,770	1,255
2013	166,004	1.851,7	122,503	43,500	1,391
2014	137,449	1.539,0	98,857	38,592	1,512
2015	147,174	1.670,6	106,853	40,321	1,493
2016	155,901	1.774,4	114,378	41,523	1,678
2017	154,026	1.754,9	112,061	41,965	1,518
2018	151,399	1.715,8	109,076	42,323	1,695
2019	149,267	1.694,1	112,307	36,961	1,635

Nombre de clients par année

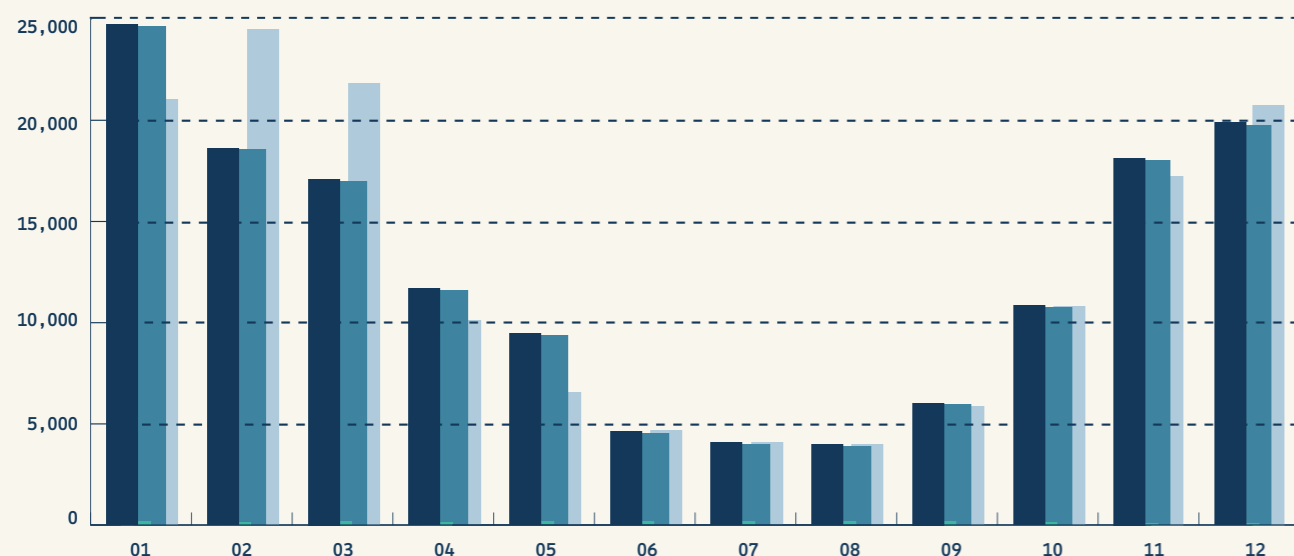
Annexe 2



Année	Total	Clients Chauffage/Ménage	Gros-consommateurs
1990	26.065	25.613	452
1995	26.511	25.979	532
2000	32.330	31.954	376
2005	34.021	33.879	142
2010	35.421	35.259	162
2011	35.669	35.514	155
2012	35.942	35.782	160
2013	36.394	36.235	159
2014	36.677	36.514	163
2015	36.884	36.721	163
2016	37.125	36.970	155
2017	37.259	37.097	162
2018	37.527	37.367	160
2019	37.713	37.545	168

Fourniture de gaz par mois (green & classic) en millions de m³

Annexe 3

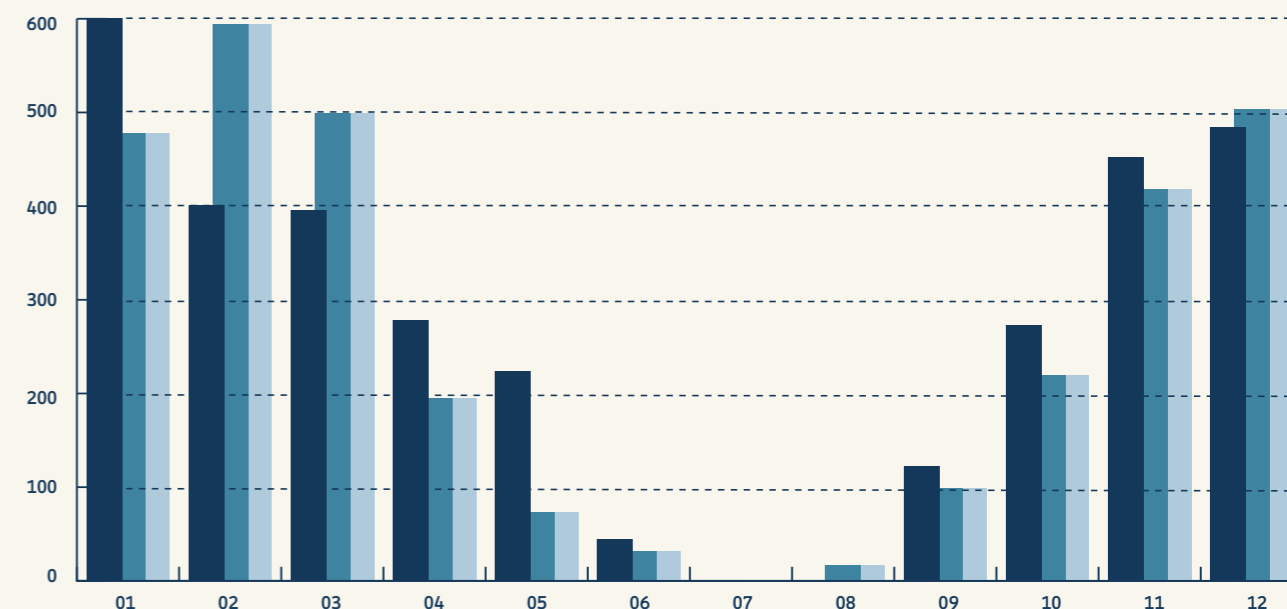


Année Mois	2019 Mm ³	2019 %	2019 Mm ³ green	2019 Mm ³ classic	2018 Mm ³
01	24,750	16,6	0,096	24,655	21,038
02	18,624	12,5	0,078	18,547	24,503
03	17,101	11,5	0,097	17,004	21,822
04	11,693	7,8	0,095	11,598	10,096
05	9,472	6,3	0,102	9,370	6,565
06	4,625	3,1	0,091	4,534	4,675
07	4,097	2,7	0,099	3,998	4,066
08	3,993	2,7	0,086	3,907	3,972
09	6,028	4,0	0,073	5,955	5,844
10	10,847	7,3	0,097	10,750	10,812
11	18,139	12,2	0,134	18,005	17,250
12	19,898	13,3	0,144	19,754	20,756
TOTAL	149,267	100,0	1,191	148,077	151,399

Degrés - jour*

$$^{\circ}j = 20 - (t_{7h} + t_{14h} + 2t_{21h}) / 4 \text{ si } (t_{7h} + t_{14h} + 2t_{21h}) / 4 < 15^{\circ}C$$

Annexe 4

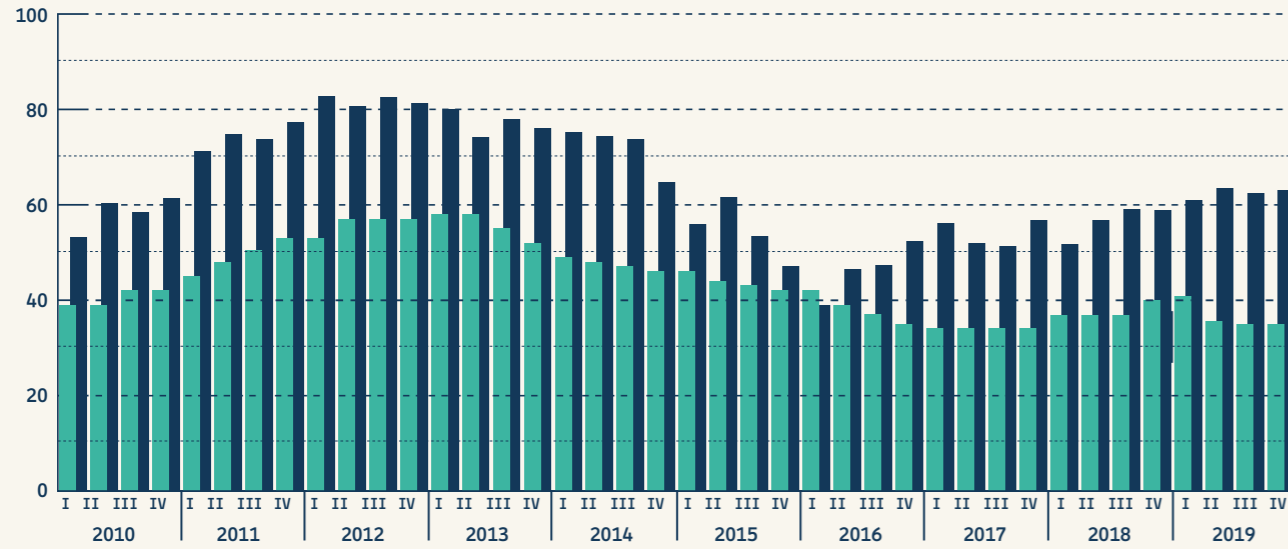


Année Mois	2019 °j	2019 %	2018 °j	Référence 2010-2019 °j	Référence 2010-2019 %
01	600	18,3	478	573	16,72
02	401	12,2	594	508	14,82
03	396	12,1	499	427	12,46
04	278	8,5	195	274	7,99
05	224	6,8	73	171	4,99
06	44	1,3	31	54	1,58
07	0	0,0	0	19	0,55
08	0	0,0	17	31	0,90
09	122	3,7	99	134	3,91
10	273	8,3	219	283	8,26
11	452	13,8	418	428	12,49
12	484	14,8	503	526	15,34
SEMESTRE I	1.943	59	1.871	2.007	
SEMESTRE II	1.331	41	1.256	1.421	
TOTAL	3.274	100,0	3.127	3.428	100,0
Ecart référence	+4,7 %		-7,1 %		

* Source: Chambre des Métiers

Evolution des prix de vente (h.t.) en ct/m³ respectivement en ct / l

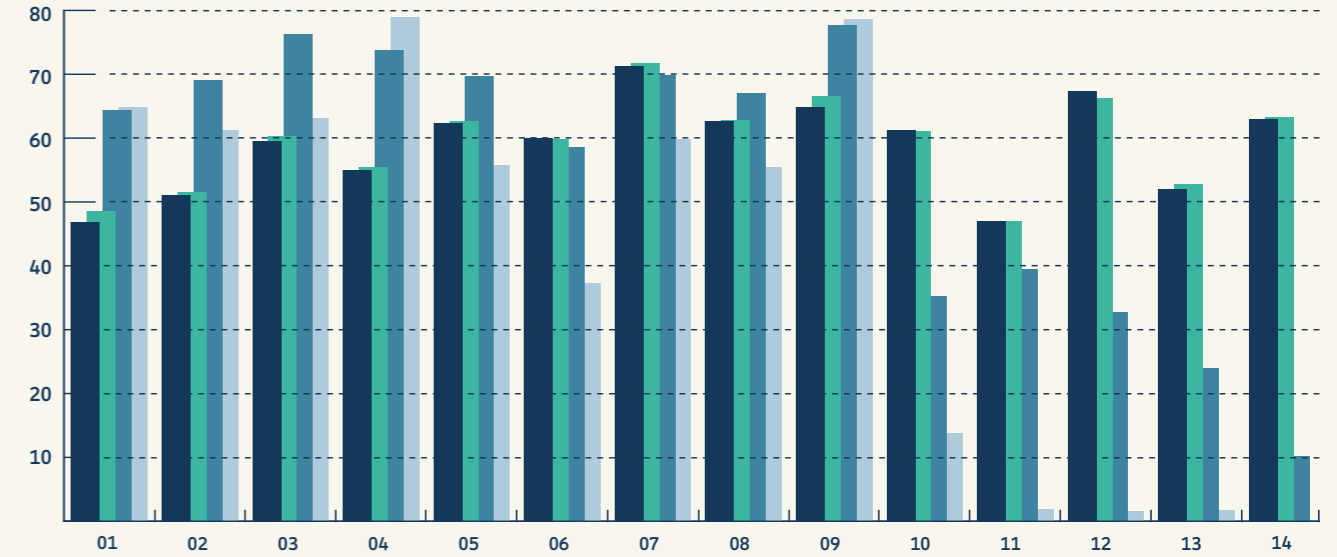
Annexe 5



Année	Trimestre	Gaz naturel		Gasoil domestique			
		PCI 10,3 kWh/m ³ ct/m ³	PCI 10,0 kWh/l ct/l	PCI 10,3 kWh/m ³ ct/m ³	PCI 10,0 kWh/l ct/l		
2010	I	39,0	53,1	2015	I	46,0	55,9
	II	39,0	60,2		II	44,0	61,6
	III	42,0	58,3		III	43,0	53,4
	IV	42,0	61,3		IV	42,0	47,1
2011	I	45,0	71,1	2016	I	42,0	39,0
	II	48,0	74,8		II	39,0	46,4
	III	50,5	73,7		III	37,0	47,2
	IV	53,0	77,2		IV	35,0	52,3
2012	I	53,0	82,7	2017	I	34,0	56,0
	II	57,0	80,7		II	34,0	52,0
	III	57,0	82,5		III	34,0	51,2
	IV	57,0	81,2		IV	34,0	56,7
2013	I	58,0	80,0	2018	I	36,7	51,7
	II	58,0	74,2		II	36,7	56,7
	III	55,0	77,9		III	36,7	59,0
	IV	52,0	76,0		IV	39,9	58,9
2014	I	49,0	75,1	2019	I	40,7	61,0
	II	48,0	74,3		II	35,5	63,5
	III	47,0	73,6		III	34,9	62,4
	IV	46,0	64,7		IV	34,9	63,1

Pénétration gaz par commune % de clients par rapport au nombre de ménages

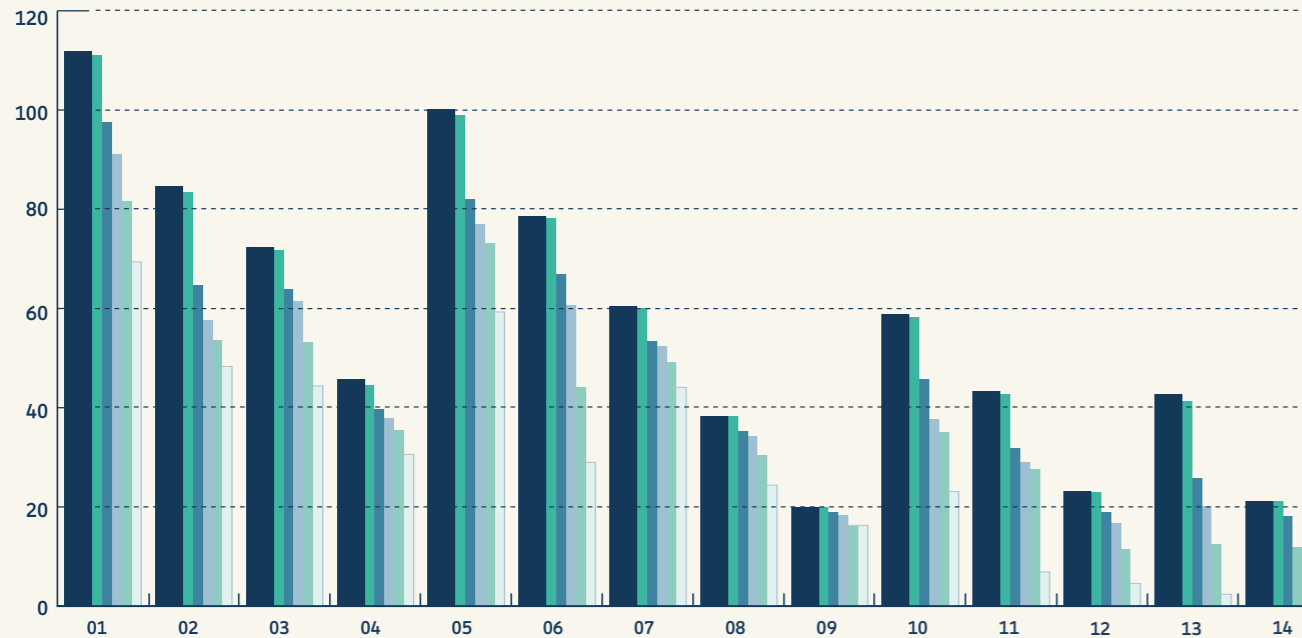
Annexe 6



Réseau SUDGAZ	Commune	Clients 2019	Ménages 2019	Pénétration 2019 %	Pénétration 2018 %	Pénétration 2000 %	Pénétration 1990 %
01	ESCH/ALZETTE	7.229	15.398	46,9	48,5	64,3	64,9
02	DIFFERDANGE	5.248	10.288	51,0	51,5	69,1	61,3
03	PETANGE	4.296	7.218	59,5	60,3	76,2	63,1
04	SCHIFFLANGE	2.526	4.601	54,9	55,4	73,8	78,9
05	SANEM	4.305	6.896	62,4	62,6	69,7	55,8
06	KAERJENG	2.491	4.158	59,9	59,8	58,5	37,3
07	BETTEMBOURG	2.843	3.992	71,2	71,7	69,9	59,8
08	KAYL	2.266	3.621	62,6	62,8	67,0	55,5
09	RUMELANGE	1.284	1.979	64,9	66,5	77,6	78,6
10	MONDERCANGE	1.704	2.778	61,3	61,1	35,2	13,7
11	ROESER	1.264	2.688	47,0	47,0	39,5	1,9
12	RECKANGE	646	960	67,3	66,2	32,7	1,6
13	DIPPACH	888	1.707	52,0	52,7	24,0	1,7
14	GARNICH	470	746	63,0	63,2	10,1	
AUTRES RÉSEAUX		253					
TOTAL		37.713	67.030				
MOYENNE				56,3	56,9	63,3	

Réseau basse-pression par commune en km

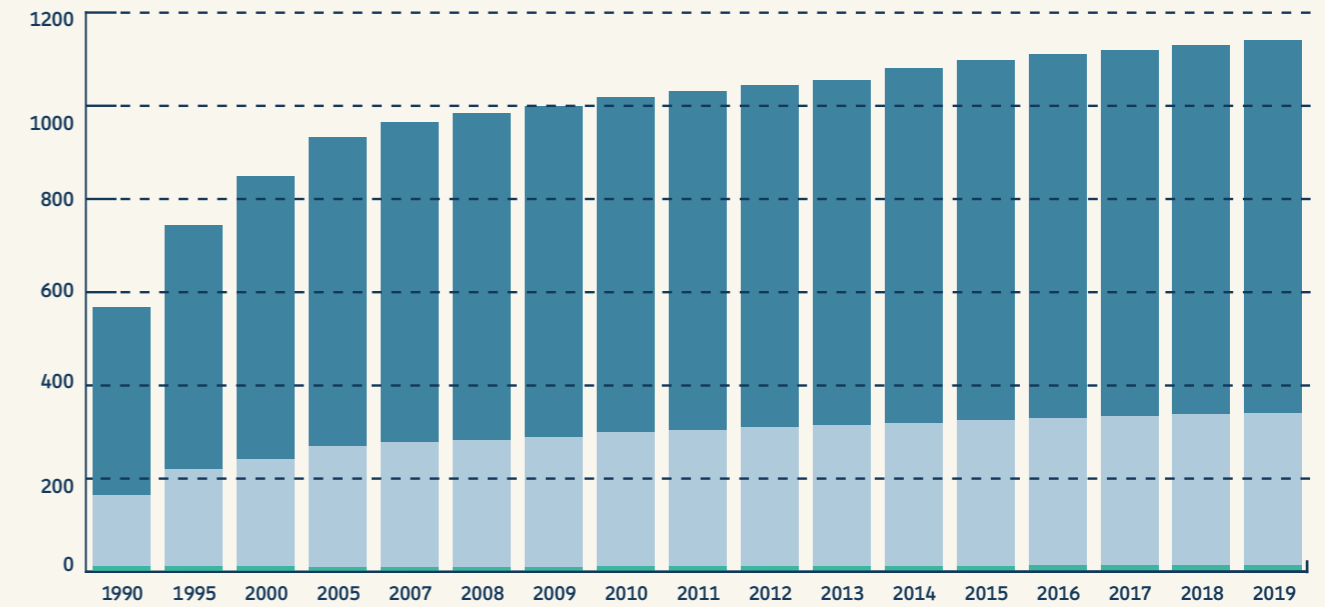
Annexe 7



Réseau SUDGAZ	Commune	Conduites 2019 km	Conduites 2018 km	Conduites 2005 km	Conduites 2000 km	Conduites 1995 km	Conduites 1990 km
01	ESCH/ALZETTE	111,8	111,0	97,6	91,1	81,6	69,4
02	DIFFERDANGE	84,7	83,4	64,6	57,7	53,5	48,3
03	PETANGE	72,3	71,8	63,8	61,4	53,2	44,4
04	SCHIFFLANGE	45,7	44,5	39,7	37,9	35,5	30,6
05	SANEM	100,1	98,9	82,0	76,9	73,2	59,3
06	KAERJENG	78,5	78,2	66,9	60,6	44,1	29,0
07	BETTEMBOURG	60,5	60,0	53,4	52,3	49,2	44,1
08	KAYL	38,3	38,3	35,3	34,2	30,4	24,4
09	RUMELANGE	19,9	19,9	18,9	18,4	16,1	16,3
10	MONDERCANGE	58,9	58,3	45,8	37,6	35,0	23,1
11	ROESER	43,3	42,6	31,8	29,0	27,5	6,9
12	RECKANGE	23,2	23,0	19,0	16,7	11,4	4,6
13	DIPPACH	42,6	41,2	25,7	20,2	12,5	2,4
14	GARNICH	21,1	21,1	18,1	11,9	0,1	
TOTAL		800,9	792,2	662,6	605,9	523,3	402,8

Réseau SUDGAZ en km

Annexe 8



Année	Conduites HP km	Conduites MP km	Conduites BP km	Total Conduites km	Total Conduites Var. %
1990	12,0	152,5	402,8	567,3	
1995	11,6	209,4	523,2	744,2	31,2
2000	11,0	231,2	605,9	848,1	14,0
2005	9,6	260,7	662,5	932,8	10,0
2007	9,6	267,8	688,6	966,0	2,1
2008	9,6	273,2	700,0	982,8	1,7
2009	9,9	279,5	709,8	999,2	1,7
2010	11,9	288,3	717,6	1.017,8	1,9
2011	11,9	293,0	725,8	1.030,7	1,3
2012	12,3	296,8	735,5	1.044,6	1,3
2013	12,3	301,7	742,0	1.056,0	1,1
2014	12,5	304,9	763,6	1.081,0	2,4
2015	12,4	312,9	773,4	1.098,7	1,6
2016	13,3	315,8	782,4	1.111,5	1,2
2017	13,2	320,5	785,8	1.119,5	0,7
2018	13,4	324,9	792,1	1.130,4	1,0
2019	13,5	326,2	800,9	1140,5	0,9

Avantages du gaz naturel



Le gaz naturel est une énergie propre et facilement associable avec les énergies renouvelables.

Le gaz naturel n'engendre pas de frais de stockage et il ne faut pas prévoir de citerne contrairement aux systèmes de chauffage avec fioul et granulés de bois (pellets).

Le gaz naturel est transporté souterrainement, sans trafic lourd, sans bruit et avant tout sans gaz d'échappement.

Le gaz naturel émet des émissions en CO₂ assez faibles (-24 % par rapport au fioul), il n'émet pas de poussière, ni de suie ni de déchets.

Le gaz naturel procure une chaleur homogène et réglable de façon précise.

Le gaz naturel est préféré par tous les grands chefs de cuisine puisque la cuisson est rapide et facile à régler.

Bilan

au 31 décembre 2019

ACTIF	2019	2018
	€	€
1. Actif Immobilisé	46.793.003	43.062.288
A. Immobilisations Incorporelles	100.109	73.462
1. Concessions, brevets, licences, marques, ainsi que droits et valeurs similaires s'ils ont été acquis à titre onéreux	100.109	73.462
B. Immobilisations Incorporelles	21.939.215	18.251.041
1. Terrains et constructions	5.243.814	5.338.017
2. Installations techniques et machines	10.655.812	9.667.008
3. Autres installations, outillage et mobilier	4.585.902	2.783.929
4. Acomptes versés et immobilisations corporelles en cours	1.453.687	462.087
C. Immobilisations Financières	24.753.679	24.737.785
1. Parts dans des entreprises liées	980.000	860.000
2. Titres ayant le caractère d'immobilisations	23.673.679	23.777.785
3. Autres prêts	100.000	100.000
2. Actif Circulant	67.618.866	69.118.516
A. Stocks	1.260.601	1.286.327
1. Matières premières et consommables	1.260.601	1.286.327
B. Créances	19.722.805	16.848.811
1. Créances résultant de ventes et prestations de services	5.069.536	5.311.148
2. Créances sur des entreprises liées	2.468.099	2.411.781
3. Autres créances	12.185.170	9.125.882
C. Avoirs en Banques, Avoirs en Compte de Chèques, Postaux, Chèques et Encaisse	46.635.460	50.983.378
3. Comptes de Régularisation	120.862	117.060
Total du Bilan (Actif)	114.532.731	112.297.864

CAPITAUX PROPRES ET PASSIF	2019	2018
	€	€
1. Capitaux Propres	68.015.039	63.738.083
A. Capital souscrit	3.500.000	3.500.000
B. Réserves	58.787.200	56.247.900
1. Réserve légale	350.000	350.000
2. Autres réserves, y compris la réserve de juste valeur	58.437.200	55.897.900
C. Résultats reportés	9.443	70.699
D. Résultat de l'exercice	5.718.396	3.919.484
2. Provisions	14.306.556	14.048.385
A. Provisions pour pensions et obligations similaires	11.130.836	11.176.261
B. Autres provisions	3.175.720	2.872.124
3. Dettes	26.135.834	26.774.824
A. Dettes envers des établissements de crédit	983.874	1.751.353
B. Dettes sur achats et prestations de services	13.438.396	13.873.940
C. Autres dettes	11.713.564	11.149.531
4. Comptes de Régularisation	6.075.302	7.736.572
Total du Bilan (Capitaux Propres et Passif)	114.532.731	112.297.864

Compte de profits et pertes de l'exercice 2019

	2019	2018
	€	€
1. Chiffre d'affaires net	68.240.836	68.280.209
2. Travaux effectués par l'entreprise pour elle-même et portés à l'actif	4.509.032	3.268.006
3. Autres produits d'exploitation	2.391.883	1.756.766
4. Matières premières et Consommables et autres charges externes	(54.015.401)	(52.882.805)
a) Matières premières et consommables	(46.981.548)	(47.483.281)
b) Autres charges externes	(7.033.853)	(5.399.524)
5. Frais de personnel	(11.008.850)	(12.541.741)
a) Salaires et traitements	(8.736.734)	(8.121.694)
b) Charges sociales	(1.068.381)	(1.049.938)
c) Autres frais de personnel	(1.203.735)	(3.370.109)
6. Corrections de valeur	(3.383.619)	(2.936.149)
a) sur frais d'établissement et sur immobilisations corporelles et incorporelles	(3.379.362)	(2.972.647)
b) sur éléments de l'actif circulant	4.257	36.498
7. Autres charges d'exploitation	(93.120)	(110.266)
8. Produits provenant d'autres valeurs mobilières, d'autres titres et de créances de l'actif immobilisé	368.597	737.801

	2019	2018
	€	€
9. Autres intérêts et autres Produits financiers	71.918	67.355
10. Corrections de valeur sur immobilisations financières et sur valeurs mobilières faisant partie de l'actif circulant	(134.583)	(127.867)
11. Intérêts et autres charges financières	(124.765)	(171.526)
12. Impôts sur le résultat	(1.165.955)	(688.800)
13. Résultat après impôts sur le résultat	5.925.139	4.650.983
14. Autres impôts ne figurant pas sous les postes 1 à 13	(206.743)	(731.499)
15. RÉSULTAT DE L'EXERCICE	5.718.396	3.919.484

Révision des comptes annuels au 31 décembre 2019

Rapport sur les comptes annuels

Les comptes annuels comprenant le bilan au 31 décembre 2019, le compte de profits et pertes pour l'exercice clos à cette date et les notes aux comptes ont fait l'objet d'un contrôle légal effectué par le cabinet de révision agréé C-CLERC S.A. conformément aux normes internationales d'audit telles qu'adoptées pour le Luxembourg par la Commission de Surveillance du Secteur Financier. Les comptes annuels clôturés au 31 décembre 2019 sont déposés auprès du Registre de Commerce et des Sociétés de Luxembourg et seront ainsi consultables par le public sur le site internet du RCSL.

Rapport des commissaires de surveillance

L'inventaire et le bilan ont été soumis à un examen approfondi. Tous concordent entre eux et avec les pièces de la comptabilité. En conséquence, nous avons l'honneur de proposer l'adoption du bilan et du compte de profits et pertes 2019 et de l'annexe aux états financiers arrêtés au 31 décembre 2019 à l'Assemblée Générale.

Esch-sur-Alzette, le 19 mai 2020

Les Commissaires de surveillance

Patrick CANNIVÉ
Henri KRECKÉ

SUDGAZ S.A.

B.P. 383

L-4004 Esch-sur-Alzette

-

150, rue Jean-Pierre Michels

L-4243 Esch-sur-Alzette

RCS | B5248

(+352) 55 66 55 - 1

(+352) 57 20 44

info@sudgaz.lu

www.sudgaz.lu

Copyright SUDGAZ S.A. | juin 2020

Layout MEFA Medienfabrik S.A.

Impression reka

Tirage 350 exemplaires

 **SUDGAZ**


ERDGAS


myclimate
Luxembourg